

RANKING

WYDATKI MIESZKAŃCÓW NA USŁUGI KOMUNALNE

SYTUACJA MIAST POWIATOWYCH W 2018 ROKU



WRZESIEŃ 2018



SŁOWO WSTĘPNE

Mateusz Klupczyński

Prezes Zarządu

Curulis Sp. z o.o.

Szanowne Państwo,

wszyscy chcemy żyć w czystym, przyjaznym i zadbanym otoczeniu. Dziś bieżąca woda, odbiór śmieci czy transport publiczny są codziennością, na którą z biegiem lat przestajemy zwracać uwagę. Poza jednym przypadkiem - kiedy przychodzi nam zapłacić rachunek.

Ten rachunek, często rozumiemy na własny sposób w zupełnym oderwaniu od tego co na niego wpływa. W poniższym raporcie staramy się pokazać, że koszt tej samej usługi może być różny w zależności od decyzji podjętych w przeszłości czy uwarunkowań lokalnych.

Wierzmy, że wyniki rankingu przyczynią się do refleksji nad kosztami, jakie mieszkańcy gmin i miast muszą ponosić, a także skłonią do modyfikacji swojej polityki tam, gdzie to niezbędne.

Wierzmy też, że symboliczne uhonorowanie najbardziej efektywnych gmin i miast choć trochę wynagrodzi trud planowania, realizacji a później utrzymania wielomilionowych inwestycji. Serdecznie Państwu gratulujemy i życzymy dalszej wytrwałości w realizacji swoich celów!

Klupczyński Mateusz

WYNIKI RANKINGU



MIEJSCE	MIASTO	MIEJSCE	MIASTO
1	Kozienice	330	Jelenia Góra
2	Działdowo	331	Wałbrzych
3	Rawa Mazowiecka	332	Grodzisk Wielkopolski
4	Giżycko	333	Katowice
5	Jawor	334	Mikołów
6	Pułtusk	335	Zabrze
7	Mińsk Mazowiecki	336	Nowy Dwór Gdański
8	Ostrołęka	337	Rybnik
9	Brodnica	338	Mysłowice
10	Bełchatów	339	Tarnowskie Góry



SPIS TREŚCI

PODSUMOWANIE WYNIKÓW	5
CEL RAPORTU	9
METODOLOGIA	10
RANKINGI CZĄSTKOWE	15
CENY ZA WODĘ I ŚCIEKI	16
OPŁATY ZA WYWÓZ ODPADÓW KOMUNALNYCH	19
PODATEK OD NIERUCHOMOŚCI	22
CENY ZA KOMUNIKACJĘ PUBLICZNĄ	25
OPŁATY ZA PARKOWANIE	28
RANKING OGÓLNY	31
INFORMACJA O WYKONAWCY	35

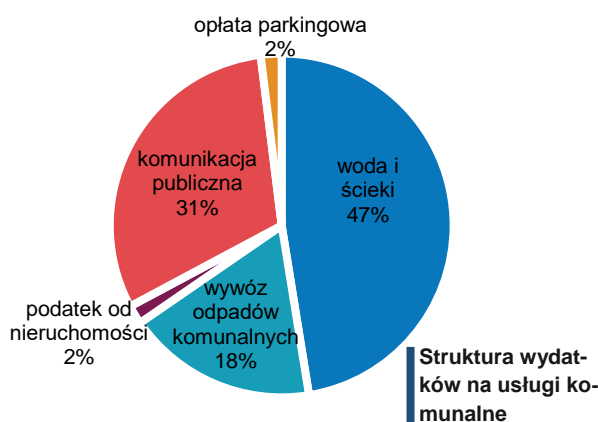
PODSUMOWANIE WYNIKÓW

Niniejszy ranking powstał poprzez oszacowanie rocznych kosztów, jakie obciążają przeciętną polską rodzinę z zakresu usług komunalnych w pięciu obszarach: zaopatrzenia w wodę i odprowadzania ścieków, odbioru odpadów, komunikacji publicznej oraz stref płatnego parkowania. Obliczenie wydatków przeciętnej rodziny spowodowało konieczność skonstruowania modelu, który uwzględni średnie zużycie wody i ścieków przez rodzinę, powierzchnię mieszkania, czy częstotliwość korzystania z komunikacji miejskiej i wjazdów samochodem do centrum miasta.

Liderem rankingu zostało Miasto Kozienice z rocznymi wydatkami na analizowane usługi komunalne na poziomie 1 310,41 zł, zaś najniżej uplasowało się Miasto Tarnowskie Góry, gdzie łączne wydatki na usługi komunalne wyniosły 3 909,42 zł. Różnica rocznych kosztów pomiędzy najtańszym a najdroższym miastem wynosi prawie 2 600 zł, co wskazuje na duże dysproporcje i świadczy o różnych strategiach zarządzania w zakresie tych samych usług. Średnie wydatki na usługi komunalne w miastach powiatowych wynoszą 2 764,06 zł/rok.

Zestawiając powyższe dane ze średnim miesięcznym wynagrodzeniem netto wynoszącym w I kwartale 2018 roku około 3 060 zł, można wnioskować, że miesięczny dochód rozporządzalny przeciętnej rodziny (2 osoby dorosłe) po uwzględnieniu powyższych kosztów wynosi około 5 890 zł.

Zgodnie z przyjętym modelem przeciętna rodzina żyjąca w mieście powiatowym najwięcej wydaje na wodę i ścieki (średnio 47%), w dalszej kolejności na komunikację publiczną (31%) oraz wywóz odpadów komunalnych (18%). Podatek od nieruchomości oraz opłata parkingowa stanowi nieznaczny odsetek łącznych kosztów rodziny.



„Od 20 lat w Kozienicach prowadzona jest zrównoważona polityka rozwoju. Dbamy o nieustanny rozkwit gminy, o dobrą jakość oraz poziom życia mieszkańców. W świetle wielu zobowiązań podatkowych, staramy się, aby te które są zależne od samorządu, nie obciążały zanadto domowych budżetów. W przypadku opłat za zaopatrzenie w wodę i odbiór ścieków Rada Miejska w Kozienicach rokrocznie podejmuje uchwałę o dopłatach do taryfowych grup odbiorców, co oznacza, iż opłata za każdy zużyty m³ wody, czy odprowadzonych ścieków – bez względu na to, czy jest to odbiorca indywidualny, czy podmiot gospodarczy – zostaje w części (około 40%) opłacana ze środków budżetowych gminy. Nie jest to rozwiązanie popularne, bo uszczupla budżet gminy, jest za to ukłonem w stronę mieszkańców i biznesu.”

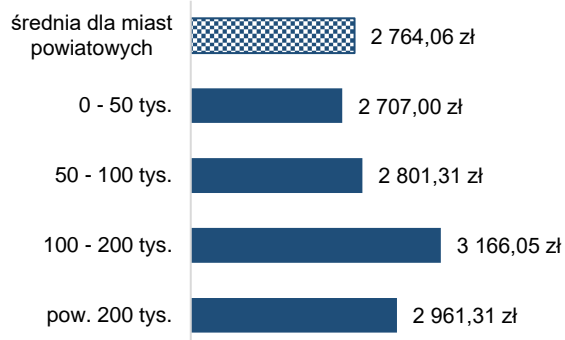
Tomasz Śmietanka, Burmistrz Gminy Kozienice,
I miejsce w rankingu



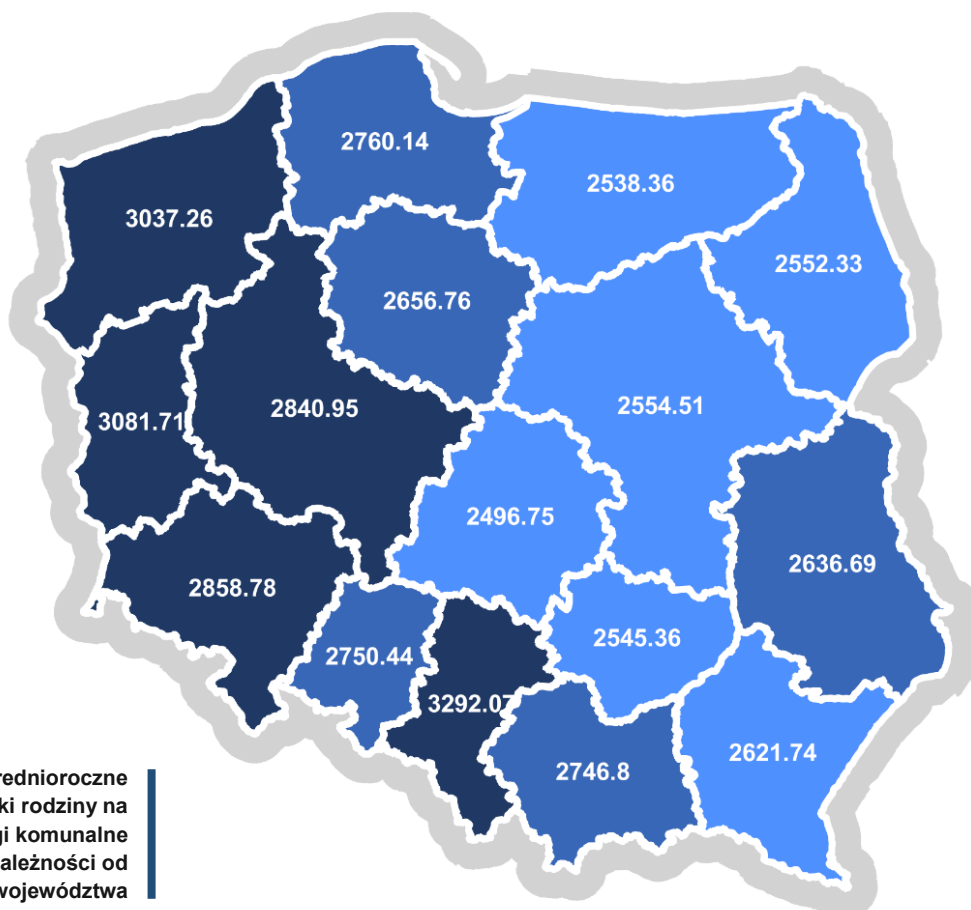
Biorąc pod uwagę wielkość badanych miast, najwyższe wydatki występują w miastach średnich, których liczba mieszkańców wynosi od 100 do 200 tys. osób. Zaliczają się do nich miasta w większości znajdujące się w województwie śląskim, takie jak: Rybnik, Zabrze, Chorzów, czy Dąbrowa Górnicza. Z kolei najniższe koszty życia występują w miastach małych, których liczba ludności nie przekracza 50 tys.

Zebrane dane pozwalają również wnioskować, że najtaniej jest w województwie łódzkim, a najdrożej w województwie śląskim. Widoczny jest również po-

dział Polski na „droższy” zachód i „tańszy” wschód. Czynnikiem wpływającym na taki rozkład cen był przede wszystkim koszt związany z opłatami za wodę i ścieki oraz komunikację publiczną.



Średnioroczne wydatki rodziny na usługi komunalne dla miast powiatowych w zależności od liczby mieszkańców



Średnioroczne wydatki rodziny na usługi komunalne w zależności od województwa



KOMENTARZ EKSPERTA

Ryszard Grobelny

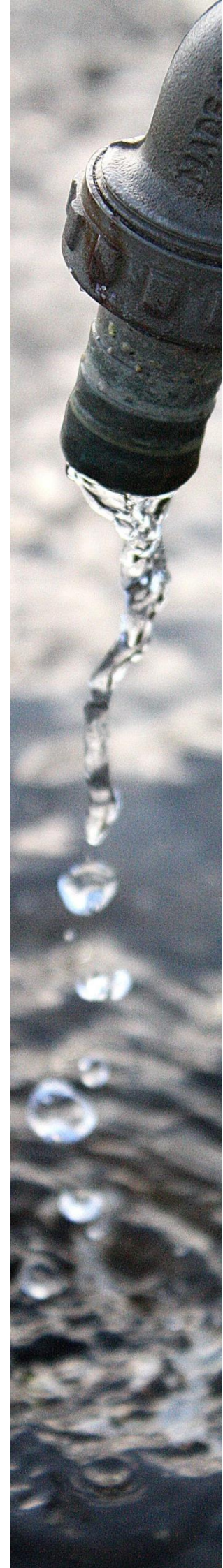
Prezydent Miasta Poznania w latach 1998-2014

Prezes Związku Miast Polskich w latach 2003-2015

To, że nic nie jest za darmo to w zasadzie wiemy. Ale nie zawsze zdajemy sobie sprawę ile kosztują usługi komunalne i jak obciążają budżet przeciętnej rodziny, a jeszcze rzadziej zadajemy sobie pytanie od czego to zależy i czy tak musi być.

Raport wskazuje przede wszystkim na to, że te koszty w kraju są bardzo zróżnicowane – aż 3-krotnie – od 1 300 zł do 3 900 zł. Czy takie zróżnicowanie ma uzasadnienie obiektywne czy też zależy od działalności lokalnych władz? Zarówno przedstawiciele administracji jak i mieszkańcy powinni często zadawać sobie to pytanie.

Raport pozwala także na wyciągnięcie kilku istotnych wniosków. Przede wszystkim najsilniej na koszty życia z pośród usług komunalnych oddziałują ceny wody i ścieków (ich znaczenie to aż 47%). Dotychczas ambicją każdego samorządu było wybudowanie lub modernizacja sieci wodno-kanalizacyjnej, ale czy zwracano wystarczającą uwagę na optymalizację kosztów? Chyba nie wszędzie. Sytuacja jest tym trudniejsza, że jak stwierdziła Najwyższa Izba Kontroli w jednym z ostatnich raportów, nadal sieć wodociągowa i kanalizacyjna wymaga w Polsce istotnej modernizacji, bo awarii jest zbyt dużo, a to oznacza dalszy wzrost cen. Zatem przed miastami staje wyzwanie, z którego nie wszyscy zdają sobie sprawę – jak inwestować, tak aby mieszkańcy nie byli nadmiernie obciążani. Oznacza to poszukiwanie nowych technologii, form organizacyjnych i źródeł finansowania.





Komunikacja publiczna i wywóz odpadów komunalnych także mają istotny wpływ na wydatki gospodarstw domowych (odpowiednio 31% i 18%). Tu również poszukuje się nowych rozwiązań. O ile wydaje się, że obciążenie komunikacją publiczną mieszkańców nie rośnie nadmiernie, dzięki stałym dopłatom z budżetu, sięgającym nawet 100% – darmowa komunikacja, to w gospodarce odpadami czeka nas wiele zmian. Zróżnicowanie między miastami w tym obszarze jest największe (4-krotne) i trudno dla niego znaleźć obiektywne uzasadnienie. Wyraźnie widać, że rynek w tym zakresie jeszcze się nie ukształtował i elementy konkurencji działają bardzo słabo.

Najmniejsze znaczenie ma dla kosztów życia rodziny podatek od nieruchomości (2%). I choć wiele miast stosuje obniżone stawki podatku, to ma to bardzo niewielki wpływ na koszty funkcjonowania gospodarstwa domowego.

Warto zwrócić również uwagę na zróżnicowanie kosztu usług komunalnych w zależności od wielkości miasta. Najwyższe są w grupie miast 100-200 tys. Czyżby w mniejszych miastach lepiej funkcjonowała kontrola społeczna a w dużych pojawia się już efekt skali? Być może. Ale wyraźnie widać, iż to właśnie w grupie miast 100-200 tys. mieszkańców koszty usług komunalnych są największym wyzwaniem, tym bardziej, że to właśnie w tej grupie przewiduje się spadek liczby mieszkańców. Przy wysokim udziale kosztów stałych w usługach komunalnych, oznacza to dodatkowy wzrost obciążenia przeciętnego gospodarstwa domowego.

Ciekawostką jest także to, iż wyższe koszty usług komunalnych są na zachodzie Polski. Z wyjątkiem województwa śląskiego nie ma to uzasadnienia naturalnego, widać zatem, że i w tej dziedzinie polityka polskich samorządów jest podzielona.

CEL RAPORTU

Każdego dnia ponad 38 milionów osób korzysta w Polsce z usług komunalnych. Czysta woda, transport publiczny, czy gospodarka odpadami są podstawowymi potrzebami mieszkańców wszystkich polskich miast i gmin. Za ich odpowiednie zorganizowanie odpowiedzialność ponoszą władze samorządowe. To właśnie one powinny dbać zarówno o właściwą jakość świadczonych usług, jak i racjonalny poziom kosztów.

Jak wskazywał w swoich opracowaniach prof. Michał Kulesza, gospodarka komunalna to zadania własne samorządu o charakterze gospodarczym, które stanowią podstawową sferę działania i główną misję samorządu terytorialnego. Dlatego mając na uwadze, że obszar gospodarki komunalnej dotyczy świadczenia usług z zakresu użyteczności publicznej, przygotowaliśmy raport o kosztach korzystania z najważniejszych usług komunalnych ponoszonych przez mieszkańców w 339 polskich miastach.

Nasze działanie pozwoliło na zbadanie średniego poziomu wydatków przeciętnej polskiej rodziny w zależności od miejsca zamieszkania. W tym celu przeprowadziliśmy analizę ustalanych na poziomie lokalnym cen i stawek, do których ponoszenia zobowiązani są wszyscy mieszkańcy. Naszą uwagę skierowaliśmy na usługi komunalne z zakresu zaopatrzenia w wodę i odprowadzania

ścieków, odbioru odpadów, komunikacji publicznej oraz stref płatnego parkowania. Dodatkowo ze względu na powszechny charakter uwzględniliśmy również obowiązujące stawki podatku od nieruchomości.

Najważniejszym celem raportu było zbadanie przeciętnego poziomu wydatków mieszkańców na najważniejsze usługi komunalne. Niemniej każdemu z badanych obszarów poświęcono osobną część publikacji, wskazując jednocześnie podstawowe informacje z danej dziedziny. Wyniki rankingu pozwalają na ocenę kosztów korzystania z usług komunalnych, które każdego roku obciążają przeciętną polską rodzinę. Dzięki przeprowadzonemu badaniu dodatkowo można porównać, w których miastach obciążenia mieszkańców z tytułu korzystania z usług komunalnych są najmniejsze. Z drugiej strony ranking pokazuje również miasta z najwyższymi kosztami życia.

METODOLOGIA

ZAKRES PRZEDMIOTOWY

Art. 7 ustawy z dnia 8 marca 1990 r. o samorządzie gminnym definiuje katalog zadań własnych, których celem jest zaspokajanie potrzeb społeczności lokalnej. W zależności od charakteru realizowanych zadań i jeżeli przepisy szczególne nie stanowią inaczej, zgodnie z art. 4 ust. 1 pkt 2 ustawy z dnia 20 grudnia 1996 r. o gospodarce komunalnej organy stanowiące JST postanawiają o wysokości cen i opłat albo sposobie ustalania cen i opłat za usługi komunalne o charakterze użyteczności publicznej oraz za korzystanie z obiektów i urządzeń użyteczności publicznej JST.

Analiza wysokości stosowanych przez JST cen i opłat za usługi komunalne stanowiła podstawę budowania założeń rankingu. Mając na względzie fakt, że

charakter świadczonych przez JST usług komunalnych jest tożsamy, poprzez analizę obowiązujących cen i opłat, zwrócono również uwagę na skalę występujących w tym zakresie dysproporcji. **Biorąc pod uwagę powszechność świadczonych usług komunalnych**, ranking zbudowano w oparciu o analizę obowiązujących:

1. cen za dostarczaną wodę i odprowadzane ścieki;
2. opłat za gospodarowanie odpadami komunalnymi;
3. stawek podatku od nieruchomości;
4. cen za usługi przewozowe w publicznym transporcie zbiorowym (komunikacja publiczna);
5. opłat za parkowanie w strefie płatnego parkowania.

ZAKRES PODMIOTOWY

Dane dotyczące kosztów usług komunalnych zgromadzono dla 66 miast na prawach powiatu, w tym 45 miast będących jednocześnie siedzibami powiatów oraz dla 269 pozostałych miast powiatowych. Dodatkowo za miasta powiatowe uznano również te, których siedziba powiatu jest współdzielona, tj.: Miasto

Drezdenko (powiat strzelecko-drezdenecki), Miasto Sędziszów Małopolski (powiat ropczycko-sędziszowski), Miasto Łędziny (powiat bieruńsko-łędzki), Miasto Trzcianka (powiat czarnkowsko-trzeciecki). Łącznie analizą objęto **339 jednostek będących jednocześnie miastami powiatowymi**.

ZAKRES CZASOWY

Niezależnie od rodzaju badanej usługi komunalnej, informacje na temat wysokości stosowanych przez JST cen i opłat zgromadzono wyłącznie na podstawie

obowiązujących aktów prawa miejscowego, uchwał rad miejskich, czy decyzji organów regulacyjnych. Przyjęto **stan na dzień 15 sierpnia 2018 r.**



CENY ZA WODĘ I ŚCIEKI

Ceny za dostarczaną wodę i odprowadzane ścieki ustalono na podstawie decyzji organów regulacyjnych opublikowanych na Biuletynie Informacji Publicznej Państwowego Gospodarstwa Wodnego Wody Polskie. W przypadku braku opublikowanej decyzji, cenę wody i ścieków ustalono na podstawie ostatniej obowiązującej taryfy dla zbiorowego zaopatrzenia w wodę i zbiorowego odprowadzania ścieków, zatwierdzonej przez organ stanowiący JST lub wprowadzonej z mocy prawa i opublikowanej na stronie internetowej przedsiębiorstwa wodociągowo-kanalizacyjnego.

Biorąc pod uwagę zróżnicowanie w zakresie rodzaju i struktury taryfy do kalkulacji przyjęto:

1. w przypadku taryf niejednorodnych – cenę obowiązującą dla gospodarstw domowych;
2. w przypadku taryf wieloczołowych – wyłącznie cenę za 1m³ wody i ścieków (bez abonamentów).

W sytuacji, w której na terenie danego miasta cena za dostarczaną wodę i odprowadzane ścieki była różnicowana w zależności od lokalizacji odbiorcy (dotyczyło to przede wszystkim gmin miejsko-wiejskich), uwzględniano ceny obowiązujące na terenie miasta powiatowego (inne miejscowości nie były brane pod uwagę). Dodatkowo, w przypadku tych JST, na terenie których działalność prowadzi kilka przedsiębiorstw wodociągowo-kanalizacyjnych, uwzględniano ceny ustalane przez spółkę komunalną (w której JST posiada całość lub większość udziałów).

W przypadku analizy cen za dostarczaną wodę i odprowadzane ścieki, zna-

czenie odgrywa również kwestia stosowania dopłat przez dane miasto, na podstawie art. 24 ust. 6 ustawy z dnia 7 czerwca 2001 r. o zbiorowym zaopatrzeniu w wodę i zbiorowym odprowadzaniu ścieków. Dopłata ta ma na celu ochronę odbiorców przed skokowym wzrostem cen i stawek opłat za wodę i ścieki. Z punktu widzenia celu niniejszego rankingu ma to istotne znaczenie, gdyż stosowanie przez miasto dopłat do ceny wody i ścieków wpływa na obniżenie obciążenia po stronie mieszkańców.

W tym celu, w pierwszej kolejności ustalono, które z miast powiatowych i miast na prawach powiatu objętych analizą, stosuje dopłaty do ceny wody i ścieków. Następnie, w przypadku tych miast, których organy stanowiące podjęły stosowną uchwałę, wysokość cen za dostarczaną wodę i odprowadzane ścieki pomniejszono o wysokość ustalonej dopłaty. Pod uwagę brano tylko dopłatę do ceny 1 m³ wody i/lub ścieków (uwzględnienie dopłat dla opłaty abonamentowej nie miało wpływu na pozycję miasta w rankingu). Dodatkowo, z uchwały organu stanowiącego danej JST musiało wyraźnie wynikać, że dopłata dotyczy mieszkańców obsługiwanych przez spółkę komunalną (jeśli dopłatę ustalono dla innego przedsiębiorstwa działającego na terenie miasta, dopłaty nie uwzględniano).

Dla ustalenia wysokości opłat za dostarczaną wodę i odprowadzane ścieki w poszczególnych JST, przyjęto założenie, że każde gospodarstwo domowe ma dostęp do wody i ścieków, zaś na podstawie danych GUS ustalono, że przeciętne zużycie wody i ścieków w Polsce wynosi **31,8 m³ / osobę / rok** (2,65 m³ / osobę / miesiąc).



OPŁATY ZA WYWÓZ ODPADÓW KOMUNALNYCH

Stawki opłat za gospodarowanie odpadami komunalnymi ustalono na podstawie uchwał organów stanowiących JST w sprawie wyboru metody ustalania opłaty za gospodarowanie odpadami komunalnymi oraz ustalenia stawki opłaty za gospodarowanie odpadami komunalnymi.

Biorąc pod uwagę podstawowe kryterium różnicowania wysokości stawki opłaty za gospodarowanie odpadami komunalnymi, przyjęto że odpady będą zbierane i odbierane w sposób **selektywny**. Uwzględniając założenie, że typowe gospodarstwo domowe posiada mieszkanie w zabudowie wielorodzinnej, w przypadku gdy wysokość stawki opłaty za gospodarowanie odpadami komunalnymi była różnicowana w zależności od rodzaju zabudowy, do kalkulacji

przyjmowano stawkę określoną dla zabudowy wielolokalowej.

W zależności od wybranej przez dane miasto metody ustalenia opłaty za gospodarowanie odpadami komunalnymi, koszty skalkulowano w oparciu o:

1. liczbę mieszkańców zamieszkującą nieruchomość – **4 osoby**;
2. ilość zużytej wody z nieruchomości – **31,8 m³ / osobę / rok**;
3. powierzchnię lokalu mieszkalnego – **74 m²**.

W kalkulacji uwzględniono stosowane przez poszczególne miasta różnicowanie stawki opłaty w zależności od powierzchni lokalu mieszkalnego oraz liczby mieszkańców nieruchomości.



PODATEK OD NIERUCHOMOŚCI

Wysokość stawek podatku od nieruchomości ustalono na podstawie sprawozdań podatkowych w zakresie podatku od nieruchomości, podatku rolnego i leśnego (SP-1), w części dotyczącej wysokości stawek podatku od nieruchomości. Dodatkowo, wysokość stawek zweryfikowano na podstawie obowiązujących uchwał organów stanowiących JST.

Przyjęto, że podstawowym rodzajem nieruchomości podlegającym opodatkowaniu w każdym gospodarstwie domowym jest budynek mieszkalny (powierzchnia mieszkalna). Z danych GUS

wynika, że 30,6% zasobu mieszkaniowego w Polsce stanowią budynki mieszkalne zaś pozostałe 69,4% przypada na mieszkania, stąd założono, że **typowe gospodarstwo domowe w Polsce posiada mieszkanie w zabudowie wielorodzinnej** (kamienicy, bloku mieszkalnym, szeregowcu itp.).

Na podstawie danych GUS założono, że powierzchnia mieszkania stanowiąca podstawę określenia wymiaru podatku od budynków mieszkalnych wynosi **74 m²** (przeciętna powierzchnia użytkowa mieszkania wg GUS wynosi 73,8 m², dane zaokrąglono do wartości całkowitych).



CENY ZA KOMUNIKACJĘ PUBLICZNĄ

W przypadku JST, w których gminne przewozy pasażerskie wykonywane są w granicach administracyjnych miasta (zorganizowana została tzw. komunikacja miejska), stawkę opłaty określono na podstawie uchwał organów stanowiących JST w sprawie ustalenia cen / taryf opłat za usługi przewozowe środkami komunikacji miejskiej (w zależności od danej JST, tytuł uchwał ma różne brzmienie). W przypadku tych miast, na terenie których nie funkcjonuje gminna komunikacja miejska, opłaty za przewozy pasażerskie ustalono na podstawie cen ustalanych przez przewoźników obsługujących międzymiastowe i podmiejskie linie autobusowe, w tym obszar danego miasta (np. PKS).

Biorąc pod uwagę podstawowe kryterium zróżnicowania wysokości opłat za przewozy pasażerskie, wzięto pod uwagę informacje o wysokości **cen biletów normalnych i cen biletów ulgowych**.

wych. Uwzględniając dane GUS o liczbie przewożonych pasażerów w publicznym transporcie autobusowym i liczbie ludności ogółem w Polsce, ustalono średnią liczbę przejazdów przypadającą statystycznie na 1 pasażera. Dane stanowią również informację o przeciętnej liczbie zakupywanych biletów na osobę. W ten sposób ustalono, że statystyczny mieszkaniec miasta dokonuje zakupu **98 biletów** autobusowych w ciągu roku.

Uwzględniając założenie, że gospodarstwo domowe tworzą 4 osoby, opłaty za korzystanie z komunikacji miejskiej / publicznego transportu autobusowego skalkulowano przyjmując założenie, że:

1. dwóch członków gospodarstwa domowego posiada uprawnienia do przejazdów ulgowych;
2. dwóch członków gospodarstwa domowego nie posiada uprawnień do przejazdów ulgowych (zakupuje bilet normalny).

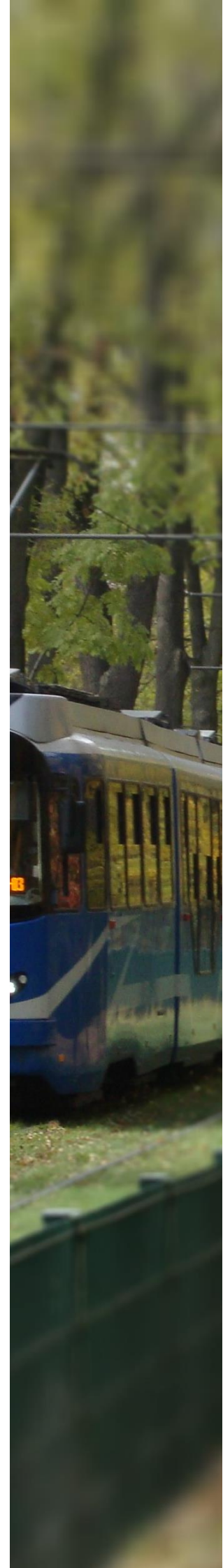


OPŁATY ZA PARKOWANIE

Stawki opłat za postój pojazdu w strefie płatnego parkowania określono na podstawie uchwał organów stanowiących JST w sprawie ustalenia strefy płatnego parkowania oraz opłat za parkowanie pojazdów w strefie. Zgodnie z ustawą z dnia 21 marca 1985 r. o drogach publicznych, ustalenie stref płatnego parkowania ma charakter fakultatywny, stąd opłata za postój pojazdu w strefie płatnego parkowania nie będzie występować we wszystkich miastach objętych analizą. Dla każdego miasta, w którym strefa płatnego parkowania została wyodrębniona, uwzględniono wysokość opłaty za pierwszą godzinę postoju w strefie. W przypadku, gdy na terenie danego miasta w ramach strefy płatnego

parkowania funkcjonuje kilka podstref, do kalkulacji przyjęto opłaty wg cennika podstrefy centralnej – najdroższej. W miastach, w których strefa płatnego parkowania nie została wyodrębniona, stawkę opłaty przyjęto na poziomie 0 zł.

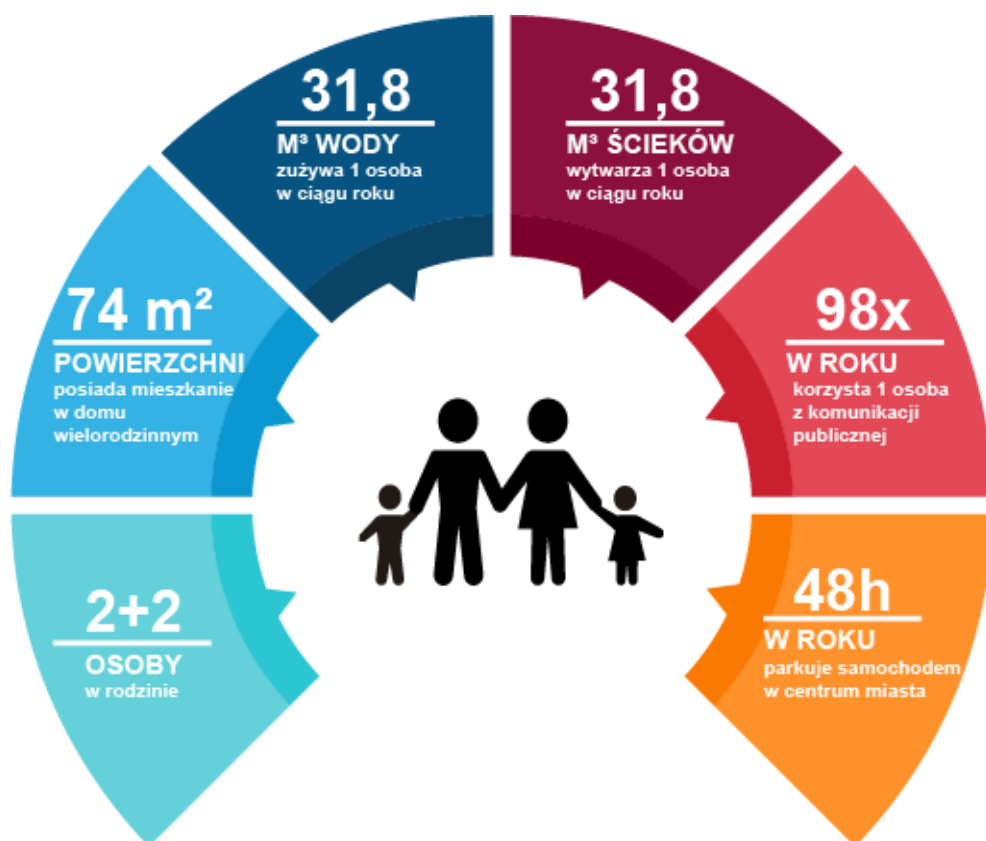
Uwzględniając dane o liczbie pojazdów zarejestrowanych, liczbie pojazdów wjeżdżających do miast oraz liczbie miejsc postojowych w strefach, oszacowano, że średni miesięczny czas parkowania pojazdu kształtuje się na poziomie 4h. W skali roku czas parkowania wynosi więc **48h**. Dane ustalono na podstawie publikacji „Parkingi a transport zbiorowy w miastach”, bazując na danych dla Miasta Poznania.



MODEL RODZINY

Założenia dotyczące sposobu kalkulacji kosztów poszczególnych usług komunalnych o charakterze użyteczności publicznej, pozwoliły określić typowy model rodziny, która na co dzień korzysta z usług świadczonych przez lokalny

samorząd. Reasumując, w celu ustalenia wysokości rocznych kosztów usług komunalnych, a przede wszystkim zachowania porównywalności danych, w każdym mieście objętym badaniem zastosowano następujący model:



RANKINGI CZĄSTKOWE I RANKING OGÓLNY

Zgromadzone informacje, dotyczące wysokości obowiązujących cen i stawek opłat za usługi komunalne, posłużyły do skonstruowania rankingu zestawiającego poziom obciążenia finansowego mieszkańców badanych miast w związku z korzystaniem z usług użyteczności publicznej.

Uwzględniając przyjęte założenia dotyczące wielkości zużycia wody i ścieków, powierzchni mieszkania, liczby przejazdów pasażerskich czy przeciętnej liczby

godzin parkowania w strefie, skalkulowano roczne wydatki 4-osobowej rodziny w tym zakresie.

Dodatkowo skonstruowano rankingi cząstkowe prezentujące wysokość rocznego obciążenia finansowanego mieszkańców w każdej z usług z osobna. Pozwoliło to na zidentyfikowanie różnicowania i dysproporcji w wysokości ponoszonych przez mieszkańców wydatków za korzystanie z tożsamyh usług.

RANKINGI CZĄSTKOWE

CENY ZA WODĘ I ŚCIEKI



OPŁATY ZA WYWÓZ ODPADÓW KOMUNALNYCH



PODATEK OD NIERUCHOMOŚCI



CENY ZA KOMUNIKACJĘ PUBLICZNĄ



OPŁATY ZA PARKOWANIE





Coraz wyższe ceny wody

Każdego dnia w Polsce do gospodarstw domowych dostarcza się ponad 3,3 mln m³ wody natomiast przemysł zużywa kolejnych 20,5 mln m³. Oznacza to, że w ciągu niecałych 9 miesięcy zużywana jest woda w ilości zgromadzonej w największym polskim jeziorze – Śniardwy.

Dostarczanie wody oraz odprowadzanie ścieków jest jednym z podstawowych zadań komunalnych samorządu gminnego. Istotną cechą zbiorowego zaopatrzenia w wodę jest działalność w ramach tzw. monopolu naturalnego. Oznacza to, że klienci muszą korzystać z usług przedsiębiorstwa, które jest w posiadaniu sieci wodociągowo-kanalizacyjnej. Tak silna pozycja przedsiębiorstw w tym niezwykle ważnym dla mieszkańców obszarze budzi obawy o zawyżanie cen za oferowane usługi. Z drugiej strony przedsiębiorstwa wodociągowo-kanalizacyjne są zobowiązane do ciągłego dbania o racjonalne gospodarowanie wodami oraz ponoszenia znacznych wydatków na modernizację

infrastruktury tak, aby zapewnić jak najlepsze parametry gospodarowania wodą i oczyszczania ścieków.

Począwszy od 2018 r. przedsiębiorstwa wodociągowo-kanalizacyjne przygotowały projekty taryf, określające ceny i stawki opłat, które będą obowiązywały do połowy 2021 r. Kolejnym krokiem była weryfikacja wniosków taryfowych przez zewnętrzny organ regulacyjny – Państwowe Gospodarstwo Wodne Wody Polskie. Do dnia 15 sierpnia 2018 r. spośród 339 miast poddanych badaniu organ regulacyjny zatwierdził wnioski taryfowe dla 293 spośród nich. Natomiast 46 przedsiębiorstw nadal nie było zatwierdzonych nowych cen i stawek opłat.

Miej-sce	Miasto	Cena wody brutto	Cena ścieków brutto	Uchwalenie dopłat	Cena wody i ścieków brutto po dopłacie	Roczne koszty
1	Opole Lubelskie	3,07 zł	3,30 zł	brak	6,37 zł	810,26 zł
2	Zamość	2,40 zł	4,16 zł	brak	6,56 zł	833,87 zł
3	Biała Podlaska	2,34 zł	4,22 zł	brak	6,57 zł	835,25 zł
4	Mogilno	2,55 zł	4,15 zł	brak	6,70 zł	851,73 zł
5	Działdowo	2,43 zł	4,29 zł	brak	6,72 zł	854,48 zł
...						
335	Rybnik	5,51 zł	9,45 zł	brak	14,96 zł	1 902,66 zł
336	Polkowice	5,88 zł	9,76 zł	brak	15,64 zł	1 989,20 zł
337	Zabrze	6,18 zł	9,59 zł	brak	15,77 zł	2 005,69 zł
338	Tarnowskie Góry	6,06 zł	13,13 zł	dopłata	16,88 zł	2 147,34 zł
339	Mysłowice	7,84 zł	9,78 zł	brak	17,63 zł	2 241,98 zł

Wśród badanych miast, średnia cena płacona przez odbiorców w gospodarstwach domowych kształtowała się na poziomie 3,98 zł brutto za m³ dostarczonej wody oraz 6,34 zł brutto za m³ odebranych ścieków. Najniższa cena m³

wody wynosi 2,31 zł brutto i obowiązuje we Włodawie. Z kolei najwyższa występuje w Mysłowicach i wynosi 7,84 zł brutto (choć należy w tym miejscu zaznaczyć, że organ regulacyjny odmówił zatwierdzenia taryfy dla działającego

w mieście przedsiębiorstwa wodociągowo-kanalizacyjnego). Natomiast najtańsze ścieki mają mieszkańcy Opola Lubelskiego (3,30 zł brutto za m³), a najdroższe osoby mieszkające w Tarnowskich Górach (11,09 zł brutto za m³, pomimo że cena uwzględnia dopłatę w wysokości 2,04 zł brutto do każdego m³).

Szczególną uwagę należy zwrócić na fakt, że ceny wody i ścieków istotnie różnią się pomiędzy poszczególnymi przedsiębiorstwami, a ich rozpiętość sięga 5,53 zł brutto dla m³ wody i 7,79 zł brutto dla m³ ścieków. Jest tak pomimo tego, że w obecnym – 2018 roku, 44 spośród badanych miast uchwaliło dopłaty do ceny wody lub ścieków. W niektórych przypadkach pozwoliło to na obniżenie ceny wody nawet o 2,01 zł brutto za m³. Dzięki temu mieszkańcy Nowego Sącza zamiast 7,66 zł brutto za m³ wody, płacą

5,65 zł za m³. Podobne działanie władz Mikołowa doprowadziło do obniżki ceny ścieków o 5,53 zł brutto za m³ (z 13,74 zł do 8,21 zł). Niemniej, pomimo stosowania dopłat, nadal występują znaczące różnice w kosztach ponoszonych przez mieszkańców, choć w każdym przypadku świadczona jest ta sama usługa polegająca na dostarczeniu m³ wody lub odbiorze m³ ścieków. W efekcie mieszkańcy badanych miast w ciągu roku na wodę i ścieki wydają średnio 1.312,57 zł brutto. Jednakże pod względem kosztów w tym obszarze, najkorzystniejsza jest sytuacja mieszkańców Opola Lubelskiego (810,26 zł brutto), Zamościa (833,87 zł) i Białej Podlaskiej (835,25 zł). Natomiast w ciągu roku na wodę i ścieki najwięcej wydadzą mieszkańcy Zabrze (2.005,69 zł), Tarnowskich Gór (2.147,34 zł) oraz Mysłowic (2.241,98 zł).



"Najniższe ceny za wodę i ścieki to bardzo dobra wiadomość dla naszego samorządu a przede wszystkim dla mieszkańców miasta i gminy Opole Lubelskie. Stanowi ona jednocześnie potwierdzenie konsekwentnych i systematycznych działań zmierzających do dyscyplinowania kosztów związanych z oczyszczaniem ścieków, wydobywaniem i dystrybucją wody. Stosowanie urządzeń o niskiej energochłonności, wykorzystywanie odnawialnych źródeł energii ale również wysoka kultura organizacyjna operatora przynosi zamierzone efekty."

Dariusz Wróbel, Burmistrz Opola Lubelskiego

Interesująco wypada również porównanie średnich cen wody i ścieków w zależności od liczby mieszkańców. Okazuje się, że woda i ścieki najtańsze są w niewielkich miastach (do 50 tys.). W kolejnych dwóch przedziałach (50-100 tys. oraz 100-200 tys. mieszkańców) średnia cena jest wyższa odpo-

wiednio o 10,9% i 17,7%. Natomiast w największych polskich miastach średnia cena za wodę i ścieki płacona przez mieszkańców jest wyższa tylko o 4,1%, co może świadczyć o pozytywnych efektach skali przy zarządzaniu największymi przedsiębiorstwami wodociągowo-kanalizacyjnymi.

Liczba mieszkańców (tys.)	Woda	Ścieki	Woda i ścieki	Średnioroczne wydatki rodziny
0 - 50	3,81 zł	6,19 zł	9,99 zł	1 275,89 zł
50 - 100	4,28 zł	6,79 zł	11,07 zł	1 408,71 zł
100 - 200	4,80 zł	6,96 zł	11,75 zł	1 495,19 zł
pow. 200	4,42 zł	5,98 zł	10,40 zł	1 322,85 zł

Średnie ceny wody i ścieków dla miast powiatowych w zależności od liczby mieszkańców

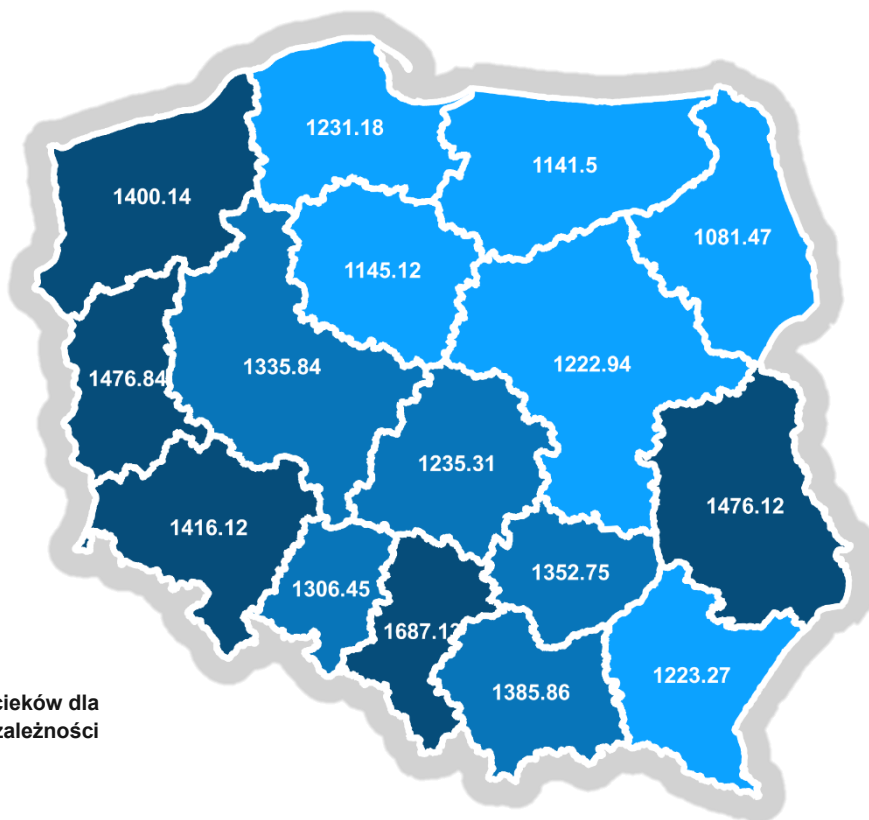




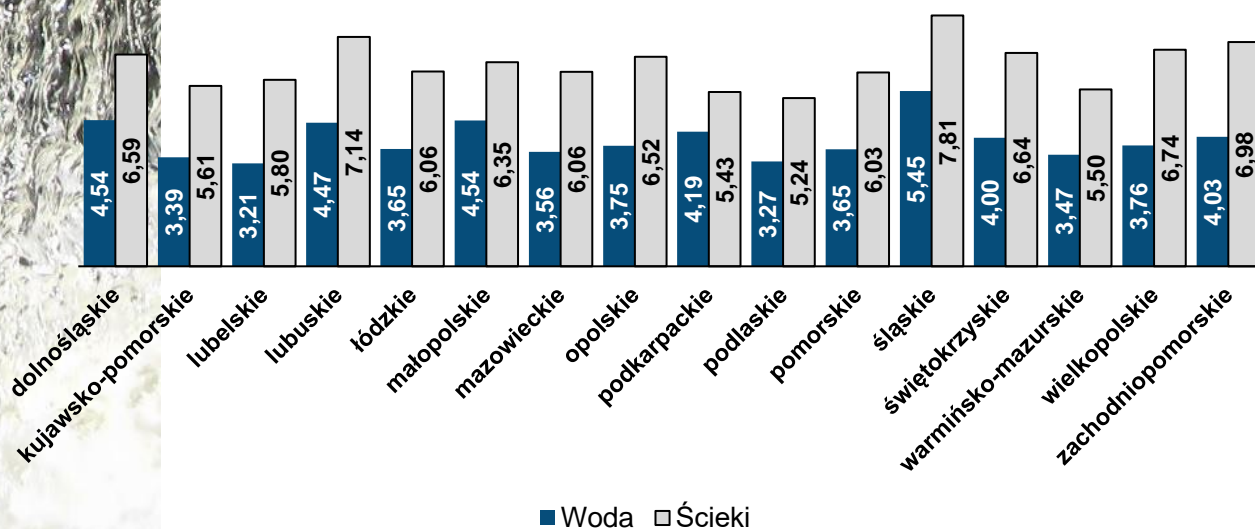
Osobną uwagę należy zwrócić na ceny wody w zależności od województwa. Wśród badanych miast, najtańszą wodę mają mieszkańcy województwa lubelskiego (średnio 3,21 zł brutto za m³). Z kolei najniższa średnia cena za odprowadzane ścieki występuje w województwie podlaskim (5,45 zł brutto za m³). Natomiast najwyższe koszty zarówno zakupu wody, jak i odprowadzania ścieków ponoszą mieszkańcy województwa śląskiego (odpowiednio 5,45 zł brutto za m³ oraz 7,81 zł brutto za m³). Jak wcze-

śniej zaznaczono, nowe taryfy zatwierdzono na okres 3 lat. Niestety do 2021 r. cena wody wzrośnie w aż 240 badanych miastach. Co prawda średnia podwyżka wyniesie 3,78% (1,89% rocznie), to w niektórych miastach przewidziano podwyżki przekraczające 20% (Siemiatycze i Bartoszyce). Niemniej pocieszające jest, że 99 badanych miast podwyżki nie są planowane, a w 4 spośród nich (Skarżysko Kamienna, Drawsko Pomorskie, Człuchów, Mikołów) przewidują, że ceny zostaną zmniejszone.

Średnioroczne wydatki rodziny za wodę i ścieki w zależności od województwa



Średnie ceny wody i ścieków dla miast powiatowych w zależności od województwa



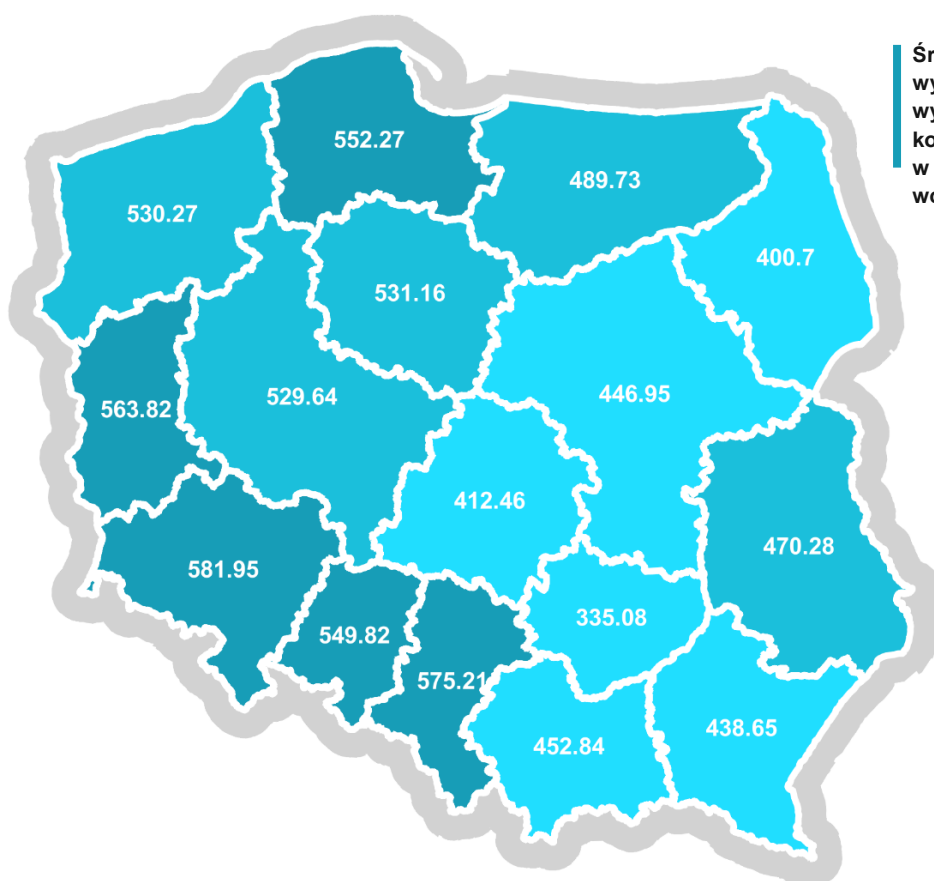


Duże dysproporcje w zależności od metody kalkulacji

Statystyczny Polak wytwarza średniorocznie 303 kg odpadów, to o połowę mniej niż Niemiec (625 kg), Duńczyk (789 kg) czy Cypryjczyk (638 kg). Nie zachwyca jednak poziom segregacji na tle innych krajów UE – statystyczny Europejczyk poddaje segregacji średnio 150 kg odpadów rocznie, zaś Polak zaledwie 53 kg. W Polsce produkuje się średnio 8,7 mln ton komunalnych odpadów zmieszanych i tylko 2,9 mln ton komunalnych odpadów segregowanych.

W ostatnim czasie dość głośno mówi się o zmianach, jakie przygotowuje Ministerstwo Środowiska w ustawie o utrzymaniu czystości i porządku w gminach. Zmiany te mają przyczynić się do zwiększenia poziomu segregacji odpadów komunalnych w Polsce, choć jak wskazują

eksperti – proponowane zmiany nie zmieniają niczego. Rewolucja ma dotyczyć sposobu kalkulacji opłaty za odpady zbierane w sposób nieselektywny. Ministerstwo proponuje, by była ona cztery razy wyższa niż w przypadku odpadów segregowanych.



Średnioroczne wydatki rodziny za wywóz odpadów komunalnych w zależności od województwa

Sposób naliczania opłaty za gospodarowanie odpadami komunalnymi określa ustawa o utrzymaniu czystości i porządku w gminach. Opłata może być

ustalana w oparciu o liczbę mieszkańców zamieszkującą nieruchomość, powierzchnię użytkową mieszkania czy ilość zużytej wody. Niezależnie od metody kalkulacji, każda JST w drodze

uchwały organu stanowiącego określa stawkę opłaty, która w zależności od sposobu gromadzenia odpadów może być różnicowana (selektywnie/nieselektywnie). Gospodarstwa domowe, które deklarują selektywny sposób gromadzenia odpadów średniorocznie ponoszą koszt w wysokości 496,18 zł. Najwyższe obciążenia dotyczą mieszkańców woj. lubuskiego (563,82 zł), dolnośląskiego (581,95 zł), opolskiego (549,82 zł) śląskiego (575,21 zł) i pomorskiego (552,27 zł). Najmniej za odpady w ciągu roku płać z kolei mieszkańcy Polski wschodniej i południowo-wschodniej.

Na 339 jednostek objętych analizą, w 274 opłata za gospodarowanie odpadami komunalnymi ustalana jest w oparciu o liczbę mieszkańców zamieszkujących daną nieruchomość. Średnia stawka opłaty za gospodarowanie odpadami komunalnymi wynosi 10,40 zł na

mieszkańca. Najniższa stawka opłat za odpady zbierane selektywnie obowiązuje w Jędrzejowie i gm. Końskie (4 zł za mieszkańca) zaś najwyższa w Otwocku i Łęczycy (16 zł za mieszkańca). Przy założeniu czteroosobowego gospodarstwa domowego, różnica w wysokości ponoszonych kosztów w skali roku kształtuje się na poziomie 576 zł (144 zł na osobę).

W 48 miastach objętych analizą, opłata za gospodarowanie odpadami komunalnymi ustala jest od gospodarstwa domowego. Rozpiętość w wysokości stosowanych stawek kształtuje się od 16 zł od gospodarstwa domowego w Suwałkach do 57 zł od gospodarstwa domowego w Grudziądzu. To również powoduje znaczne dysproporcje w zakresie wielkości obciążenia po stronie mieszkańców. Różnica w wysokości rocznych kosztów wynosi 492 zł.

„Niezwykle miło nam, że znaleźliśmy się w gronie miast o najniższych kosztach utrzymania. Zapewniamy, że będziemy się starać, aby koszty te nie wzrastały nadmiernie w następnych latach.”

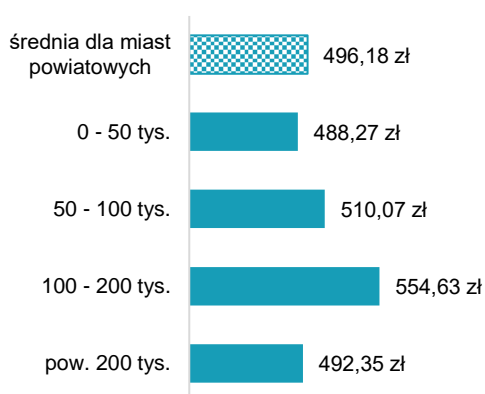
Marcin Piszczek, Burmistrz Jędrzejowa



Najbardziej sprawiedliwą metodą kalkulacji opłaty za gospodarowanie odpadami komunalnymi (choć nie najtańszą) wydaje się być opłata kalkulowana w oparciu o ilość zużytej wody. Wśród jednostek objętych analizą, tylko 5 jednostek stosuje taką metodę. Najmniej za odpady zapłaci się w Leżajsku (3 zł za 1m³ zużytej wody), zaś najwięcej w Bytowie (4,50 zł za 1m³ zużytej wody). Zakładając, że statystyczny Polak zużywa 31,8 m³ wody rocznie, w czteroosobowym gospodarstwie domowym różnica w wysokości ponoszonych kosztów

wynosi zaledwie 190,80 zł w skali roku. W pozostałych przypadkach, opłata za gospodarowanie odpadami komunalnymi kalkulowana jest w oparciu o powierzchnię użytkową lokalu. W tym przypadku dysproporcja pomiędzy ponoszonymi kosztami w skali roku wynosi 364,08 zł. **Opłata pobierana od mieszkańca, choć jest najpopularniejszą metodą stosowaną przez JST w Polsce, powoduje jednak największe dysproporcje i rozbieżności. Wydaje się więc być najmniej sprawiedliwą metodą kalkulacji.**

Miej-sce	Miasto	Opłata za od-biór odpadów komunalnych	Metoda kalkulacji	Roczne koszty
1	Suwałki	16,00 zł	dla gospodarstwa domowego 4-osobowego lub wieloosobowego	192,00 zł
1	Końskie	4,00 zł	za osobę	192,00 zł
1	Jędrzejów	4,00 zł	za osobę	192,00 zł
2	Pułtusk	17,25 zł	dla gospodarstwa domowego 4-osobowego lub wieloosobowego	207,00 zł
3	Ostrzeszów	20,00 zł	dla gospodarstwa domowego 4-osobowego lub wieloosobowego	240,00 zł
3	Łask	20,00 zł	dla gospodarstwa domowego 4-osobowego lub wieloosobowego	240,00 zł
...				
336	Tczew	15,50 zł	za osobę	744,00 zł
337	Wrocław	0,85 zł	od 1 m2 powierzchni lokalu mieszkalnego	754,80 zł
338	Łęczyca	16,00 zł	za osobę	768,00 zł
339	Otwock	16,00 zł	za osobę	768,00 zł



Średnioroczne wydatki rodziny za wywóz odpadów komunalnych dla miast powiatowych w zależności od liczby mieszkańców

Wiadomym jest, że wraz ze wzrostem liczby ludności wielkość produkowanych odpadów wzrasta, co przekłada się również na wzrost kosztów systemu. Z danych wynika, że w miastach do 200 tys. mieszkańców, wraz ze wzrostem liczby mieszkańców, obciążenie związane z ponoszeniem tych opłat wzrasta. Dopiero w miastach liczących więcej niż 200 tys. mieszkańców, relacja ulega zmianie. Podobnie jak w przypadku działalności wodociągowo-kanalizacyjnej, może to świadczyć o pozytywnych efektach skali i lepszej organizacji systemu gospodarowania odpadami komunalnymi.



Nie więcej niż 56,98 zł w 2018 roku

Podatek od nieruchomości jest jednym z najważniejszych źródeł dochodów własnych gmin w Polsce. Szacuje się, że wpływy gmin z tytułu podatku od nieruchomości stanowią ~70% dochodów własnych, które z kolei świadczą o poziomie ich samodzielności finansowej. Zgodnie z ustawą o podatkach i opłatach lokalnych, podatek od nieruchomości dotyczy gruntów, budynków i budowli przy czym najpowszechniejszym rodzajem nieruchomości podlegającym opodatkowaniu w każdym gospodarstwie domowym jest powierzchnia mieszkalna (budynek mieszkalny).

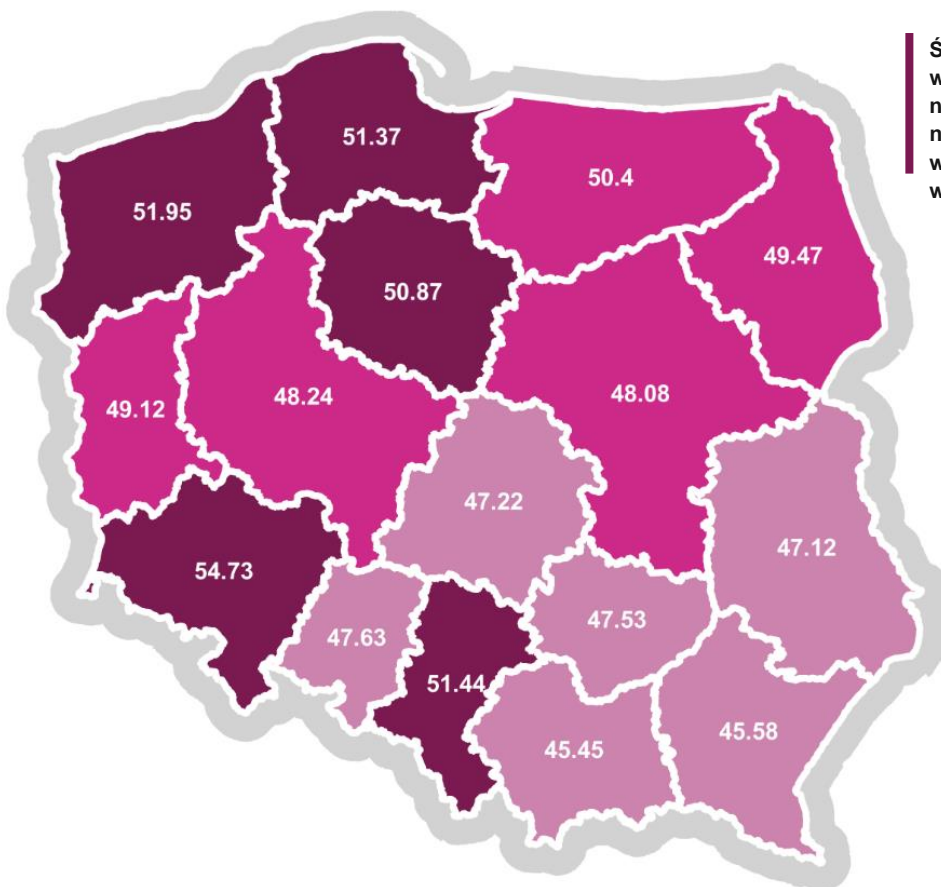
Wysokość stawek podatku od nieruchomości określa uchwała organu stanowiącego JST, którego swobodę w zakresie kształtowania ich wysokości ograniczają ustalone corocznie przez Ministra Finansów górne granice stawek kwotowych podatków i opłat lokalnych (tzw. stawki maksymalne). W przypadku podatku od budynków mieszkalnych maksymalna stawka określona przez Ministra Finansów na 2018 r. wynosi 0,77 zł od 1 m² powierzchni (na 2019 r. zwiększono ją do 0,78 zł / m²).

Biorąc pod uwagę wielkość zasobu mieszkaniowego miast powiatowych, szacuje się, że w 2018 r. wpływy z tytułu podatku od nieruchomości od budynków mieszkalnych wyniosą ponad 386,3 mln zł. Biorąc pod uwagę wielkość budżetów badanych miast, wpływy te będą stanowić ok. 0,4% dochodów budżetowych. Szacuje się, że strata finansowa jaką poniosą jednostki w związku ze stosowaniem niższych niż maksymalne stawek podatku od budynków mieszkalnych wyniesie w 2018 r. ponad 40,8 mln zł.

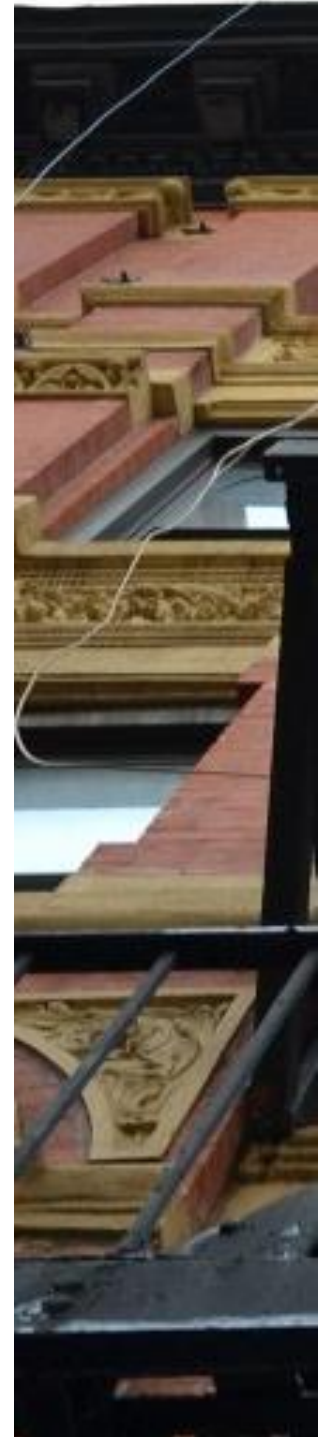
Zakładając, że statystyczne gospodarstwo domowe posiada mieszkanie o po-

wierzchni użytkowej 74 m², przy zastosowaniu maksymalnych stawek podatku od nieruchomości, obowiązujących na 2018 r., łączna należność z tego tytułu wyniesie nie więcej niż 56,98 zł. Wśród miast powiatowych, średnia należność z tego tytułu w 2018 r. wyniesie 49,28 zł. W stosunku do obciążenia związanego z koniecznością uregulowania należności za wodę i ścieki lub odpady, podatek od budynków mieszkalnych będzie miał najmniejszy wpływ na wysokość rocznego obciążenia finansowego gospodarstwa domowego.

W związku z zajmowaną powierzchnią mieszkalną (zakładane 74 m²), najwięcej podatku zapłacą mieszkańcy województwa dolnośląskiego (54,73 zł), zachodniopomorskiego (51,95 zł), śląskiego (51,44 zł), pomorskiego (51,37 zł) oraz kujawsko-pomorskiego (50,87 zł). W woj. dolnośląskim, na 26 miast objętych analizą – 9 stosuje stawki na poziomie maksymalnym (35%), co determinuje znaczący poziom obciążenia finansowego w tym województwie. Najmniej podatku zapłacą mieszkańcy województwa małopolskiego (45,45 zł).



Średnioroczne wydatki rodziny na podatek od nieruchomości w zależności od województwa



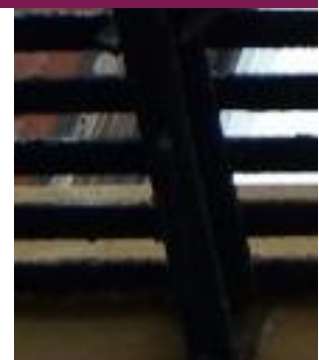
Średnia stawka podatku od budynków mieszkalnych w Polsce wynosi 0,67 zł / m². Łącznie w 142 miastach obowiązują niższe od średniej stawki podatku od budynków mieszkalnych (w 179 miastach obowiązują stawki wyższe). Z kolei stawka maksymalna (0,77 zł / m²) obo-

wiązuje w 36 jednostkach (z czego 9 w województwie dolnośląskim). Tylko w województwie podlaskim, opolskim i świętokrzyskim nie stosuje się stawek maksymalnych. Najniższa stawka podatku od budynków mieszkalnych obowiązuje w Jarosławiu (0,32 zł / m²).



„Jestem przekonany o zasadności utrzymywania niskich stawek podatku od nieruchomości. Mam świadomość pozytywnego ich wpływu na rozwój przedsiębiorczości i budżet gospodarstw domowych. Przewidywalna i stabilna polityka podatkowa daje przedsiębiorcy możliwość wdrażania długoterminowych planów inwestycyjnych. Patrę też na rodziny – zwłaszcza te wielodzietne, z niskimi dochodami, osoby starsze, dla których każda złotówka w budżecie domowym znaczy wiele i potrafi wpłynąć na decyzje o dodatkowych zajęciach dla dziecka czy wykupieniu potrzebnych leków. Sądzę, że umiarkowany poziom stawek podatkowych jest dobrym narzędziem wspierania rozwoju miasta i mieszkańców.”

Dariusz Misztal, Burmistrz Miasta Rawa Mazowiecka

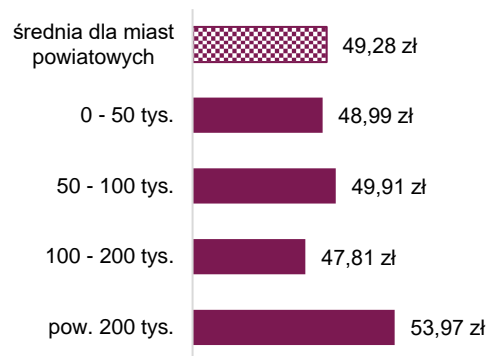




Fakt, że górne stawki podatku od nieruchomości są aktualizowane rok rocznie przez Ministra Finansów, skłania część samorządów w Polsce do corocznego aktualizowania uchwał organów stanowiących JST w tym zakresie. Co ciekawe, na 339 jednostek objętych analizą, stawki aktualizowane były na bieżąco tylko przez 195. W pozostałych jednostkach wysokość stawek określają uchwały podjęte przed 2017 r. Przykładowo w Choszczynie (woj. zachodniopomorskie) oraz w Wołominie (woj. mazowieckie) stawki podatku od budynków mieszkalnych na 2018 r. określa uchwała organu stanowiącego JST podjęta w 2011 r.

Wysokość stosowanych stawek podatkowych wynika z indywidualnie prowadzonej polityki podatkowej w każdej JST. Trudno się zatem doszukiwać jakiegokolwiek związku pomiędzy np. liczbą gospodarstw domowych a wielkością stosowanych stawek, choć wiadomym jest, że liczba gospodarstw domo-

wych przekłada się wprost proporcjonalnie na wielkość uzyskiwanych wpływów (podobnie stosowane stawki). Gdyby nie fakt, że w miastach liczących od 100 tys. do 200 tys. mieszkańców, obciążenie finansowe dla gospodarstwa domowego jest najniższe, można byłoby wnioskować, że im większe jest miasto (mierzone liczbą mieszkańców), tym wyższy jest poziom stosowanych stawek.



Średnioroczne wydatki rodziny na podatek od nieruchomości dla miast powiatowych w zależności od liczby mieszkańców

Miejsce	Miasto	Stawka podatku	Roczne koszty
1	Jarosław	0,32 zł	23,68 zł
2	Strzyżów	0,38 zł	28,12 zł
3	Rawa Mazowiecka	0,42 zł	31,08 zł
3	Zielona Góra	0,42 zł	31,08 zł
...			

Stawka maksymalna (0,77 zł): Bydgoszcz, Chorzów, Drezdenko, Dzierżoniów, Gdańsk, Gdynia, Gołdap, Grodzisk Mazowiecki, Kłodzko, Kraków, Lubañ, Lubin, Lublin, Łobez, Łódź, Międzychód, Nowy Targ, Ożarów Mazowiecki, Polkowice, Poznań, Puck, Słubice, Sopot, Strzelce Krajeńskie, Strzelin, Sztum, Środa Śląska, Ustrzyki Dolne, Wałbrzych, Warszawa, Wąbrzeźno, Wieliczka, Wodzisław Śląski, Złotoryja, Złotów, Żory



26 miast powiatowych z bezpłatną komunikacją miejską

Migracje ludności z centrum miast do stref podmiejskich sprawiają, że coraz bardziej powszechny staje się transport indywidualny, przez co władze miast szukają nowych pomysłów na zwiększenie przepustowości dróg, odkorkowanie zatłoczonych ulic oraz ułatwienie mieszkańcom przemieszczania się. Jednocześnie duże miasta, dążą do zwiększania zasięgu komunikacji miejskiej np. poprzez powiązanie z centrum nowych osiedli mieszkaniowych. Tylko w latach 2012-2016 długość linii komunikacji miejskiej w Polsce zwiększyła się z 53 407 km do 56 550 km.

Transport miejski w Polsce służy zaspokojeniu potrzeb mieszkańców w zakresie lokalnego transportu zbiorowego i jest zadaniem własnym gmin. Ramy prawne funkcjonowania komunikacji miejskiej w Polsce reguluje bezpośrednio rozporządzenie (WE) nr 1370/2007 Parlamentu Europejskiego i Rady z dnia 23 października 2007 r. dot. usług publicznych w zakresie kolejowego i drogowego transportu pasażerskiego, a także ustawa o publicznym transporcie zbiorowym z 2010 r.

Spośród 339 jednostek objętych analizą, w 26 miastach funkcjonuje darmowa komunikacja miejska. Najwięcej uchwał o bezpłatnych przejazdach podjęły organy stanowiące miast z województw: dolnośląskiego, mazowieckiego oraz wielkopolskiego (po 5 miast w każdym z wymienionych województw). Co ciekawe, powstałe dotychczas darmowe systemy komunikacji miejskiej funkcjonują w miastach, których średnia liczba mieszkańców nie przekracza 50 tys.

Miasta z bezpłatną komunikacją miejską:

Bełchatów	Jawor	Nowy Tomyśl	Środa Wielkopolska
Bolesławiec	Kościerzyna	Oleśnica	Wadowice
Brodnica	Kozienice	Ostrołęka	Września
Działdowo	Legionowo	Polkowice	Żory
Giżycko	Lubin	Pruszcz Gdański	Żory
Goleniów	Mińsk Mazowiecki	Rawa Mazowiecka	
Gostyń	Nowy Dwór Mazowiecki	Śrem	

Prekursorem darmowej komunikacji miejskiej w Polsce było Miasto Żory, gdzie komunikacja miejska została udostępniona 1 maja 2014 roku. Obecnie w tym mieście działa siedem linii bezpłatnej komunikacji miejskiej, a linie funkcjonujące poza terenem miasta są liniami płatnymi.

W kilku badanych miastach można wyodrębnić również inne formy udostępniania bezpłatnych przejazdów. Przykładowo Miasto Kraków oferuje darmową komunikację miejską dla kierowców w czasie smogu. Aby z niej skorzystać, konieczne jest przedstawienie przez kierowcę dowodu rejestracyjnego pojazdu,

który pozostawił tego dnia na parkingu. Podobną decyzję podjęli także Radni Poznania. Z kolei Miasto Radom oferuje darmową komunikację dla bezrobotnych w dniu wyznaczonej wizyty w Powiatowym Urzędzie Pracy (na podstawie zaświadczenia z PUP wraz z dowodem osobistym, uchwała obowiązuje od 1 września 2014 r.). W Augustowie można bezpłatnie korzystać z komunikacji miejskiej w okresie wakacyjnym. Przysługuje

ona mieszkańcom oraz osobom urodzonym w Augustowie, a także turystom posiadającym Augustowską Kartę Turysty. Miasto Wodzisław Śląski oferuje darmowe przejazdy dla wszystkich na jednej linii kursującej między dworcami (od 1 stycznia 2016 r.). W niektórych miastach radni podjęli również decyzję o udostępnieniu darmowych przewozów komunikacją miejską dla uczniów (np. Częstochowa, Szczecin, Wejherowo).

„Wprowadzając Bezpłatną Komunikację Miejską osiągnęliśmy nasz główny cel, czyli znaczny wzrost liczby pasażerów w autobusach, nie zwiększając przy tym kosztów dla miasta. Wielu mieszkańców przesiadło się z samochodu na komunikację publiczną przy codziennych dojazdach do pracy, szkoły i innych miejsc. Mniej samochodów na ulicach oznacza nie tylko więcej wolnych miejsc parkingowych w centrum miasta, ale też mniejszy hałas i ograniczoną emisję spalin, co wpływa korzystnie na środowisko naturalne. Co ważne wyrównaliśmy szanse dostępu mieszkańców wszystkich dzielnic miasta do edukacji, kultury, sportu i rekreacji i poprawiliśmy możliwości oraz warunki dojazdu do miejsc pracy.”

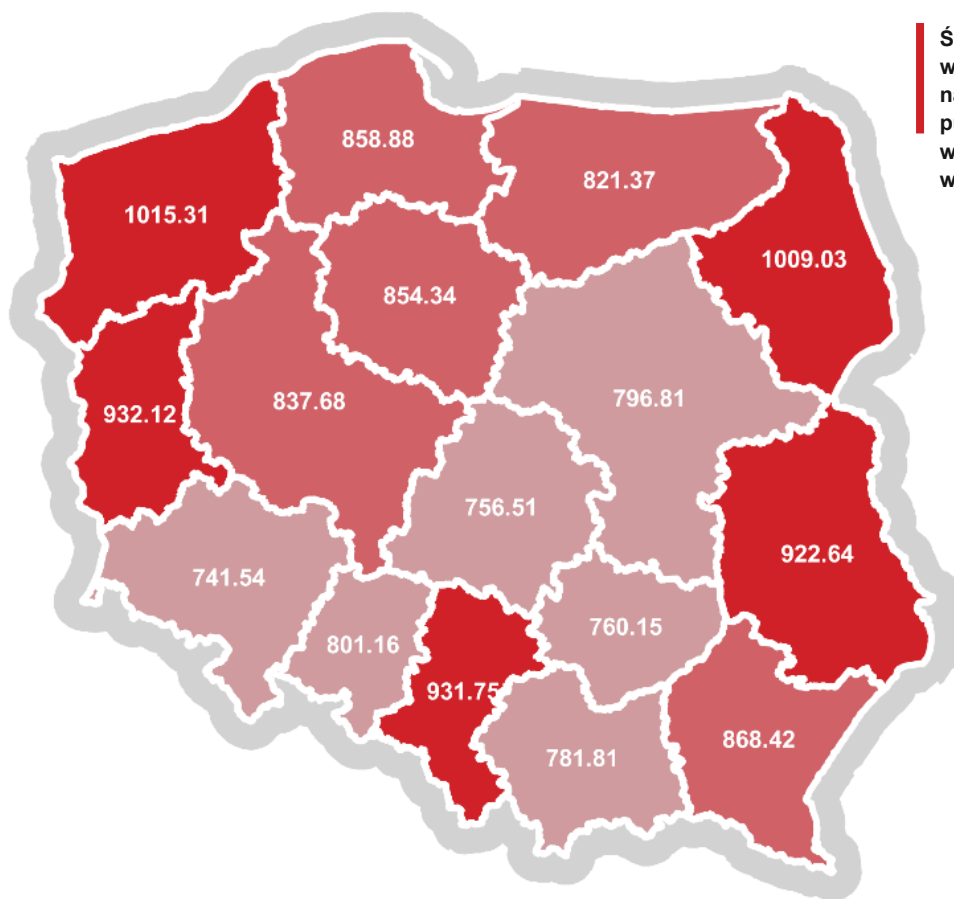


Waldemar Socha, Prezydent Miasta Żory

Jak wynika z przeprowadzonej analizy, około 30% miast powiatowych nie ma komunikacji miejskiej, a funkcjonują w nich jedynie międzymiastowe i podmiejskie linie autobusowe (np. PKS). Średnia cena biletu normalnego na jeden przejazd komunikacją publiczną (na najkrótszym odcinku lub na najkrótszy okres), w miastach objętych badaniem, wynosi 2,63 zł. W sześciu spośród analizowanych miast możliwy jest przejazd autobusem za 1 zł. Z kolei cena najdroższego biletu przekracza 5 zł i występuje ona w miastach, gdzie jedynym dostępnym środkiem transportu jest PKS.

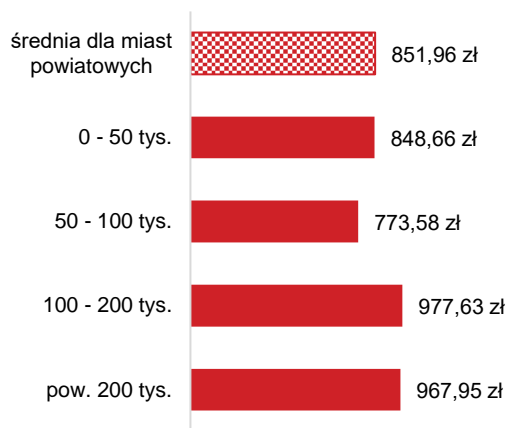
Z zebranych danych wynika, że średnioroczny koszt przejazdu komunikacją publiczną przez mieszkańca wyniósł 851,96 zł. Biorąc pod uwagę przyjęte założenia, najtańsze jest korzystanie z transportu zbiorowego w województwie dolnośląskim (741,54 zł), a najdroższe w województwie zachodniopomorskim (1 015,31 zł). Różnica pomiędzy

średnimi kosztami dla najdroższego i najtańszego województwa wynosi więc 273,76 zł. Taki rozkład kosztów związany jest z brakiem komunikacji miejskiej w niektórych miastach, co rodzi konieczność przyjęcia stawek biletów dla podmiejskich linii autobusowych. Z przeprowadzonej analizy wynika, że w miastach, w których nie ma komunikacji miejskiej koszty życia są wyższe. Najwięcej miast, w których nie funkcjonuje komunikacja miejska znajduje się w województwie zachodniopomorskim, lubuskim, lubelskim i podlaskim, co generuje wyższe średnioroczne koszty przejazdu komunikacją publiczną w tych województwach. Wyjątek stanowi województwo śląskie, w którym dla 13 z 32 badanych miast funkcjonuje Komunikacyjny Związek Komunalny Górnośląskiego Okręgu Przemysłowego, gdzie cena biletu normalnego wynosi 3,20 zł i jest jedną z najwyższych z miast, w których funkcjonuje komunikacja miejska.



Średnioroczne wydatki rodziny na komunikację publiczną w zależności od województwa

Ciekawe wnioski płyną także z porównania średniorocznych wydatków rodziny na komunikację publiczną w zależności od liczby mieszkańców. Najniższe wydatki występują w miastach w przedziale od 50 tys. do 100 tys. mieszkańców. W miastach zaliczonych do tej kategorii, średnia cena biletu normalnego jednorazowego kształtuje się na poziomie 2,39 zł. Z kolei najwyższe ceny występują w miastach od 100 do 200 tys. mieszkańców (ceny wyższe o 26,38% w stosunku do najtańszej grupy). W miastach powyżej 200 tys. osób, średnioroczne wydatki rodziny na bilety są wyższe o 25,13% w stosunku do najtańszej grupy.



Średnioroczne wydatki rodziny na komunikację publiczną dla miast powiatowych w zależności od liczby mieszkańców





Wzrost opłat rozwiązaniem na brak miejsc w strefach płatnego parkowania

Polski rynek samochodowy rozwija się niezwykle dynamicznie. W 1990 r. zarejestrowanych było w Polsce 5 mln samochodów osobowych, co stanowiło nieco ponad 58% wszystkich zarejestrowanych pojazdów. W czerwcu 2017 r. liczba zarejestrowanych samochodów osobowych wyniosła 22 mln, a ich udział zwiększył się do 77%. Tylko w lipcu 2018 r. zarejestrowano w Polsce prawie 52 tys. nowych samochodów osobowych i dostawczych do 3,5 t, co oznacza, że każdego dnia w lipcu na polskie drogi wyjechało ponad 1,5 tys. nowych aut. Zgodnie z Rozporządzeniem Ministra Infrastruktury i Budownictwa z 14 listopada 2017 r., stanowisko postojowe dla samochodów osobowych powinno mieć wymiary co najmniej 2,5 m szerokości i 5 m długości. Biorąc pod uwagę powyższe, obliczyć można, że samochody osobowe zarejestrowane w Polsce potrzebują obecnie ponad 275 km² powierzchni postojowej. To tyle, ile razem zajmują Paryż, Kopenhaga i Lizbona.

W związku z dynamicznym wzrostem liczby samochodów na polskich drogach, coraz bardziej widoczny staje się problem niedoboru miejsc parkingowych, w szczególności w centrach miast, gdzie znalezienie wolnego miejsca postojowego zajmuje nawet kilkadziesiąt minut. Chcąc zwiększyć rotację parkujących pojazdów oraz zachęcić mieszkańców do korzystania z komunikacji zbiorowej, ustawodawca umożliwił tworzenie tzw. stref płatnego parkowania. W lipcu 2018 r. funkcjonowały one w niespełna 200 miastach powiatowych

w Polsce, a wysokość opłat za pierwszą godzinę kształtowała się pomiędzy 0 zł a 3 zł. O ile minimalna wysokość opłaty nie została zdefiniowana, o tyle w art. 13b ust. 4 ustawy o drogach publicznych wskazano, że opłata za pierwszą godzinę postojową pojazdu samochodowego w strefie płatnego parkowania nie może przekroczyć 3 zł. Należy przy tym wskazać, że w jedynie 23 miastach funkcjonowały maksymalne ustawowe stawki za pierwszą godzinę postojową, przy czym 8 z nich było miastami wojewódzkimi.

Miasta z płatnymi parkingami za pierwszą godzinę postojową:

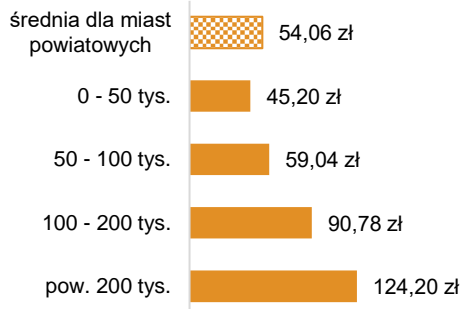
stawki min	0,5 zł	Braniewo
stawki max	3 zł	Bydgoszcz, Gdańsk, Gniezno, Jarocin, Kraków, Krosno, Krosno Odrzańskie, Lublin, Łódź, Nowy Targ, Piotrków Trybunalski, Poznań, Pszczyna, Puławy, Sopot, Świdnica, Świnoujście, Toruń, Wałbrzych, Warszawa, Włodawa, Wrocław, Zamość

Średnia cena za postój w strefie płatnego parkowania w miastach powiatowych wynosi 1,13 zł, natomiast średni koszt postojowy jednogodzinnego w mia-

stach powiatowych, w których funkcjonują strefy płatnego parkowania kształtuje się na poziomie 1,93 zł.

Analizując średni roczny koszt postoju w strefie płatnego parkowania wg przyjętych założeń, zauważyć można, że jest on wprost proporcjonalny do wielkości miast. Zatem najniższe opłaty w skali roku występują w miastach o liczbie mieszkańców do 50 tys., natomiast najwyższe w miastach o liczbie mieszkańców powyżej 200 tys. Ma to związek z tym, że większość małych miast nie posiada stref płatnego parkowania, dlatego średnia kosztów dla tych miast jest niższa.

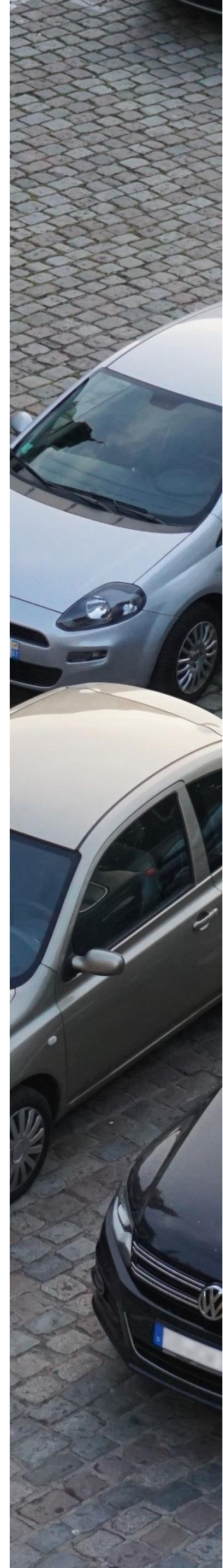
Średnioroczne wydatki rodziny na parking dla miast powiatowych w zależności od liczby mieszkańców



Średnioroczne wydatki rodziny na parking w zależności od województwa

W przekroju administracyjnym największy średni roczny koszt postoju w strefie płatnego parkowania ponoszą mieszkańcy województwa wielkopolskiego i małopolskiego, natomiast na drugim biegunie znajduje się województwo podlaskie. Dysproporcja pomiędzy najdroższym i najtańszym województwem jest relatywnie duża, ponieważ zgodnie z przyjętą metodologią, mieszkańcy województwa wielkopolskiego wydają na parkingi blisko 8 razy więcej od miesz-

kańców województwa podlaskiego. Na tle innych miast wyróżnia się organizacja strefy płatnego parkowania w Jaworznie. Tamtejszy samorząd we współpracy z Jaworzniczą Izłą Gospodarczą zdecydował się wprowadzić tzw. „zielone parkingi” umożliwiające bezpłatne parkowanie samochodu przez dwie godziny. Rozwiązanie to ma zachęcać kierowców do szybszego załatwiania spraw, co przekłada się na większą rotację aut w strefie.





"Zielone strefy parkowania to efekt wspólnego pomysłu wypracowanego z jaworzniczkimi przedsiębiorcami. Stworzyliśmy miejsca, na których można zostawić samochód przez okres niezbędny do załatwienia bieżących spraw (np. w urzędzie, na poczcie, w banku) czy do krótkiego biznesowego spotkania (a to ułatwia bliskość centrum handlowego). I ten pomysł w pełni się sprawdził. Mieszkańcy przestrzegają darmowego czasu, a tym samym miejsca parkingowe są na ogół dostępne. Płatność za postój w „zielonej strefie” powyżej 2 godzin obowiązuje tylko w dni powszednie w godzinach od 9:00 do 17:00, z kolei w weekendy i święta postój jest bezpłatny."



Paweł Silbert, Prezydent Jaworzna



Obecnie część miast stara się reorganizować i informatyzować strefy płatnego parkowania. Celem jest zapewnienie wysokiej rotacji pojazdów, co w efekcie ma przełożyć się na zmniejszenie ruchu głównie na terenach śródmiejskich. Jednym z miast wykorzystujących nowe technologie w funkcjonowaniu stref płatnego parkowania jest Gdynia, która pilotażowo testuje system Smart Parking. Kierowcy poruszający się po Mieście będą mogli w bezpłatnej aplikacji sprawdzić w czasie rzeczywistym dostępność miejsc parkingowych. Nie jest to rozwiązanie nowe – pierwszym miastem, które zdecydowało się na wprowadzenie systemu monitorowania wolnych miejsc parkingowych poprzez aplikację były

Piekary Śląskie, gdzie takie rozwiązanie wprowadzono już w 2016 roku.

Problem braku miejsc w strefach płatnego parkowania wynika głównie z faktu, że na przestrzeni ostatnich lat ustawowa stawka maksymalna za postój nie ulegała waloryzacji. Dopiero w 2018 roku, w odpowiedzi na problem dostępności miejsc parkingowych w centrach miast zdecydowano się wprowadzić tzw. śródmiejskie strefy płatnego parkowania, gdzie wysokość opłaty została ustalona na maksymalnym poziomie 0,45% minimalnego wynagrodzenia, co skutkuje kwotą maksymalną 9,45 zł za pierwszą godzinę postoju, natomiast w pozostałych strefach stawka maksymalna wzrosła do 3,15 zł.

RANKING OGÓLNY

MIEJSCE	MIASTO	ROCZNE WYDATKI	MIEJSCE	MIASTO	ROCZNE WYDATKI
1	Kozienice	1 310,41 zł	39	Słubice	2 185,99 zł
2	Działdowo	1 432,06 zł	40	Pajęczno	2 187,22 zł
3	Rawa Mazowiecka	1 563,56 zł	41	Lipno	2 192,23 zł
4	Giżycko	1 605,17 zł	42	Jasło	2 192,96 zł
5	Jawor	1 655,94 zł	43	Kwidzyn	2 196,97 zł
6	Pułtusk	1 715,81 zł	44	Siemiatycze	2 211,56 zł
7	Mińsk Mazowiecki	1 773,59 zł	45	Skierniewice	2 228,73 zł
8	Ostrołęka	1 813,95 zł	46	Gorlice	2 229,41 zł
9	Brodnica	1 842,83 zł	47	Sierpc	2 231,63 zł
10	Bełchatów	1 866,07 zł	48	Świecie	2 243,98 zł
11	Oleśnica	1 867,48 zł	49	Mragowo	2 250,09 zł
12	Gostyń	1 890,20 zł	50	Biała Podlaska	2 265,37 zł
13	Sokołów Podlaski	1 910,51 zł	51	Pińczów	2 274,18 zł
14	Bolesławiec	1 914,49 zł	52	Białystok	2 280,44 zł
15	Śrem	1 922,08 zł	53	Krosno	2 287,69 zł
16	Pruszcz Gdański	1 945,08 zł	54	Zduńska Wola	2 297,91 zł
17	Nowy Dwór Mazowiecki	1 966,96 zł	55	Pruszków	2 302,15 zł
18	Parczew	1 982,18 zł	56	Środa Wielkopolska	2 308,83 zł
19	Wadowice	1 989,26 zł	57	Mława	2 310,60 zł
20	Września	2 004,73 zł	58	Łomża	2 313,44 zł
21	Kętrzyn	2 014,88 zł	59	Środa Śląska	2 317,58 zł
22	Miechów	2 062,01 zł	60	Lipsko	2 320,35 zł
23	Ostrowiec Świętokrzyski	2 085,57 zł	61	Kluczbork	2 321,78 zł
24	Ostrów Mazowiecka	2 087,21 zł	62	Lubaczów	2 331,73 zł
25	Suwałki	2 093,34 zł	63	Tuchola	2 335,92 zł
26	Stalowa Wola	2 107,85 zł	64	Żuromin	2 336,78 zł
27	Kościerzyna	2 118,62 zł	65	Szczytno	2 338,51 zł
28	Sokółka	2 119,19 zł	66	Nowy Tomyśl	2 339,15 zł
29	Hajnówka	2 122,97 zł	67	Ostróda	2 343,70 zł
30	Krasnystaw	2 123,30 zł	68	Żnin	2 345,58 zł
31	Goleniów	2 135,66 zł	69	Leżajsk	2 382,65 zł
32	Legionowo	2 141,32 zł	70	Białobrzegi	2 386,96 zł
33	Koło	2 141,73 zł	71	Garwolin	2 393,73 zł
34	Zambrów	2 147,49 zł	72	Wieluń	2 398,01 zł
35	Braniewo	2 163,49 zł	73	Sandomierz	2 407,20 zł
36	Pisz	2 164,45 zł	74	Zamość	2 409,95 zł
37	Bielsk Podlaski	2 167,08 zł	75	Inowrocław	2 414,16 zł
38	Lębork	2 182,20 zł	76	Żary	2 420,12 zł

MIEJSCE	MIASTO	ROCZNE WYDATKI
77	Gostynin	2 424,36 zł
78	Opole Lubelskie	2 428,80 zł
79	Białogard	2 438,77 zł
80	Lubin	2 441,98 zł
81	Łowicz	2 444,81 zł
82	Kutno	2 449,99 zł
83	Węgrów	2 452,60 zł
84	Łęczycza	2 464,23 zł
85	Polkowice	2 466,18 zł
86	Słupsk	2 469,40 zł
87	Siedlce	2 470,05 zł
88	Nowe Miasto Lubawskie	2 473,06 zł
89	Żory	2 475,19 zł
90	Opoczno	2 478,12 zł
91	Tarnobrzeg	2 478,82 zł
92	Kłodzko	2 480,67 zł
93	Nakło nad Notecią	2 484,22 zł
94	Kołobrzeg	2 485,43 zł
95	Szydłowiec	2 486,07 zł
96	Opatów	2 495,51 zł
97	Wągrowiec	2 497,94 zł
98	Chełmno	2 500,24 zł
99	Trzebnica	2 501,02 zł
100	Prudnik	2 503,29 zł
101	Wieruszów	2 514,26 zł
102	Tarnów	2 522,45 zł
103	Bochnia	2 523,10 zł
104	Olkusz	2 526,51 zł
105	Ryki	2 529,23 zł
106	Dębica	2 534,59 zł
107	Sucha Beskidzka	2 536,47 zł
108	Staszów	2 541,62 zł
109	Lubliniec	2 541,71 zł
110	Zwoleń	2 550,81 zł
111	Nysa	2 552,00 zł
112	Łława	2 554,61 zł
113	Łódź	2 561,05 zł
114	Grójec	2 563,12 zł
115	Jastrzębie-Zdrój	2 563,50 zł
116	Augustów	2 567,55 zł
117	Sędziszów Małopolski	2 573,31 zł
118	Starachowice	2 578,45 zł
119	Radomsko	2 580,99 zł
120	Busko-Zdrój	2 587,46 zł

MIEJSCE	MIASTO	ROCZNE WYDATKI
121	Lubartów	2 592,01 zł
122	Radzyń Podlaski	2 594,48 zł
123	Brzeg	2 601,71 zł
124	Strzyżów	2 604,52 zł
125	Starogard Gdański	2 608,24 zł
126	Elk	2 611,64 zł
127	Łuków	2 619,87 zł
128	Końskie	2 619,99 zł
129	Oborniki	2 624,49 zł
130	Kraśnik	2 628,63 zł
131	Bartoszyce	2 632,70 zł
132	Chełm	2 640,83 zł
133	Świebodzin	2 642,82 zł
134	Piła	2 643,11 zł
135	Toruń	2 643,85 zł
136	Koszalin	2 650,98 zł
137	Włodawa	2 658,46 zł
138	Przeworsk	2 661,70 zł
139	Przasnysz	2 661,97 zł
140	Nidzica	2 664,21 zł
141	Brzeziny	2 664,58 zł
142	Strzelce Opolskie	2 665,83 zł
143	Kazimierza Wielka	2 671,61 zł
144	Ropczyce	2 674,33 zł
145	Stargard	2 678,26 zł
146	Skarżysko-Kamienna	2 678,85 zł
147	Dąbrowa Tarnowska	2 679,99 zł
148	Przysucha	2 681,30 zł
149	Włoszczowa	2 683,01 zł
150	Ciechanów	2 684,71 zł
151	Ostrzeszów	2 688,16 zł
152	Trzcianka	2 689,88 zł
153	Włocławek	2 696,59 zł
154	Sztum	2 697,14 zł
155	Nisko	2 697,85 zł
156	Jędrzejów	2 698,36 zł
157	Grudziądz	2 698,98 zł
158	Ostrów Wielkopolski	2 705,82 zł
159	Łask	2 706,03 zł
160	Aleksandrów Kujawski	2 712,78 zł
161	Świnoujście	2 717,16 zł
162	Zgierz	2 718,32 zł
163	Maków Mazowiecki	2 720,26 zł
164	Kłobuck	2 721,75 zł

MIEJSCE	MIASTO	ROCZNE WYDATKI
165	Pabianice	2 743,76 zł
166	Janów Lubelski	2 745,76 zł
167	Lesko	2 749,87 zł
168	Elbląg	2 752,68 zł
169	Jarocin	2 753,79 zł
170	Głogów	2 756,19 zł
171	Lubań	2 757,61 zł
172	Brzozów	2 761,09 zł
173	Brzesko	2 765,81 zł
174	Turek	2 766,38 zł
175	Jarosław	2 766,54 zł
176	Kielce	2 767,90 zł
177	Gdynia	2 768,24 zł
178	Poddębice	2 771,97 zł
179	Łosice	2 776,58 zł
180	Kolbuszowa	2 781,79 zł
181	Opole	2 782,10 zł
182	Proszowice	2 785,09 zł
183	Malbork	2 788,58 zł
184	Świdnica	2 788,67 zł
185	Leszno	2 788,73 zł
186	Krapkowice	2 793,84 zł
187	Mogilno	2 798,77 zł
188	Rzeszów	2 799,55 zł
189	Łańcut	2 806,66 zł
190	Police	2 808,84 zł
191	Przemyśl	2 813,80 zł
192	Zakopane	2 824,56 zł
193	Człuchów	2 827,54 zł
194	Sanok	2 830,69 zł
195	Czarnków	2 831,85 zł
196	Lwówek Śląski	2 835,23 zł
197	Lublin	2 839,13 zł
198	Wejherowo	2 839,28 zł
199	Sieradz	2 840,07 zł
200	Pleszew	2 840,88 zł
201	Nowy Sącz	2 846,14 zł
202	Puławy	2 848,81 zł
203	Mielec	2 854,59 zł
204	Dzierżoniów	2 859,01 zł
205	Krotoszyn	2 859,04 zł
206	Łęczna	2 864,32 zł
207	Rypin	2 865,15 zł
208	Zgorzelec	2 874,93 zł

MIEJSCE	MIASTO	ROCZNE WYDATKI
209	Sopot	2 875,40 zł
210	Złotów	2 883,41 zł
211	Radziejów	2 889,88 zł
212	Żywiec	2 890,11 zł
213	Tczew	2 893,63 zł
214	Tomaszów Lubelski	2 895,78 zł
215	Grodzisk Mazowiecki	2 898,61 zł
216	Mońki	2 903,01 zł
217	Grajewo	2 919,28 zł
218	Płońsk	2 926,86 zł
219	Chojnice	2 937,33 zł
220	Nowa Sól	2 937,66 zł
221	Namysłów	2 950,95 zł
222	Piotrków Trybunalski	2 954,31 zł
223	Kartuzy	2 960,27 zł
224	Oświęcim	2 964,85 zł
225	Gdańsk	2 972,04 zł
226	Kamienna Góra	2 974,36 zł
227	Głubczyce	2 975,88 zł
228	Myszków	2 980,41 zł
229	Legnica	2 982,51 zł
230	Olsztyn	2 983,20 zł
231	Ustrzyki Dolne	2 985,62 zł
232	Gniezno	2 989,27 zł
233	Wieliczka	2 990,48 zł
234	Tomaszów Mazowiecki	2 997,84 zł
235	Warszawa	2 999,45 zł
236	Kraków	2 999,51 zł
237	Olesno	3 002,81 zł
238	Wyszków	3 005,06 zł
239	Krosno Odrzańskie	3 005,68 zł
240	Częstochowa	3 010,49 zł
241	Biłgoraj	3 018,20 zł
242	Świdnik	3 021,96 zł
243	Hrubieszów	3 026,79 zł
244	Kępno	3 029,15 zł
245	Strzelin	3 029,78 zł
246	Zawiercie	3 038,55 zł
247	Wysokie Mazowieckie	3 041,42 zł
248	Wołomin	3 048,09 zł
249	Bielsko-Biała	3 057,67 zł
250	Wodzisław Śląski	3 059,14 zł
251	Limanowa	3 063,22 zł
252	Szczecin	3 065,70 zł

MIEJSCE	MIASTO	ROCZNE WYDATKI
253	Radom	3 078,38 zł
254	Pszczyna	3 082,73 zł
255	Sosnowiec	3 086,10 zł
256	Golub-Dobrzyń	3 086,98 zł
257	Chodzież	3 100,94 zł
258	Płock	3 102,27 zł
259	Kędzierzyn-Koźle	3 104,62 zł
260	Żagań	3 109,71 zł
261	Bydgoszcz	3 122,66 zł
262	Szczecinek	3 137,72 zł
263	Gliwice	3 141,76 zł
264	Wrocław	3 145,50 zł
265	Wąbrzeźno	3 147,45 zł
266	Ożarów Mazowiecki	3 148,84 zł
267	Nowy Targ	3 149,35 zł
268	Świdwin	3 150,55 zł
269	Poznań	3 157,13 zł
270	Kamień Pomorski	3 183,96 zł
271	Gryfino	3 203,19 zł
272	Słupca	3 205,16 zł
273	Węgorzewo	3 220,57 zł
274	Myślibórz	3 225,76 zł
275	Puck	3 227,35 zł
276	Ząbkowice Śląskie	3 232,16 zł
277	Sochaczew	3 240,71 zł
278	Wolsztyn	3 248,46 zł
279	Racibórz	3 249,65 zł
280	Żyrardów	3 260,00 zł
281	Gryfice	3 260,76 zł
282	Bieruń	3 263,01 zł
283	Wschowa	3 264,39 zł
284	Lidzbark Warmiński	3 275,42 zł
285	Piaseczno	3 276,03 zł
286	Kalisz	3 277,49 zł
287	Wałcz	3 282,70 zł
288	Góra	3 297,07 zł
289	Oława	3 303,21 zł
290	Sejny	3 311,17 zł
291	Międzychód	3 322,44 zł
292	Gorzów Wielkopolski	3 324,80 zł
293	Łędziny	3 326,64 zł
294	Zielona Góra	3 328,84 zł
295	Dąbrowa Górnicza	3 329,49 zł
296	Sławno	3 335,66 zł

MIEJSCE	MIASTO	ROCZNE WYDATKI
297	Olecko	3 337,13 zł
298	Sulęcín	3 350,06 zł
299	Myślenice	3 355,00 zł
300	Bytów	3 376,02 zł
301	Chrzanów	3 376,07 zł
302	Konin	3 377,35 zł
303	Międzyrzecz	3 380,09 zł
304	Tychy	3 383,32 zł
305	Cieszyn	3 404,93 zł
306	Gołdap	3 411,24 zł
307	Szamotuły	3 417,93 zł
308	Kościan	3 441,69 zł
309	Siemianowice Śląskie	3 443,09 zł
310	Pyrzyce	3 449,43 zł
311	Sępólno Krajeńskie	3 456,31 zł
312	Wołów	3 476,04 zł
313	Łobez	3 492,05 zł
314	Złotoryja	3 493,88 zł
315	Bytom	3 502,49 zł
316	Będzin	3 504,67 zł
317	Drawsko Pomorskie	3 508,52 zł
318	Rawicz	3 516,89 zł
319	Choszczno	3 534,09 zł
320	Kolno	3 534,68 zł
321	Ruda Śląska	3 540,27 zł
322	Jaworzno	3 544,59 zł
323	Świętochłowice	3 547,58 zł
324	Piekary Śląskie	3 551,64 zł
325	Drezdenko	3 554,44 zł
326	Strzelce Krajeńskie	3 557,68 zł
327	Chorzów	3 601,12 zł
328	Otwock	3 613,34 zł
329	Milicz	3 614,14 zł
330	Jelenia Góra	3 617,66 zł
331	Wałbrzych	3 645,00 zł
332	Grodzisk Wielkopolski	3 646,19 zł
333	Katowice	3 651,36 zł
334	Mikołów	3 680,52 zł
335	Zabrze	3 744,51 zł
336	Nowy Dwór Gdański	3 759,35 zł
337	Rybnik	3 902,16 zł
338	Mysłowice	3 908,80 zł
339	Tarnowskie Góry	3 909,42 zł

INFORMACJA O WYKONAWCY

Zespół autorski



HUBERT GOSKA

Główny ekonomista
ekonomista, prawnik, doktorant ekonomii

Ekspert ZMP, ZPP oraz NIST. Koordynator projektów i analiz związanych z finansowaniem inwestycji komunalnych, obsługą bankową, emisją obligacji oraz komercjalizacją sektora komunalnego. Specjalista metod i narzędzi finansowania inwestycji samorządowych oraz produktów bankowych dla JST.



ALEKSANDRA HOCHENZY

Starszy analityk
ekonomista

Koordynator projektów i analiz z zakresu oceny zdolności kredytowej, metod finansowania inwestycji i restrukturyzacji zadłużenia. Posiada największe doświadczenie w Polsce w zakresie wdrażania procedur naprawczych. Z sukcesem wsparła JST w procesach ubiegania się o pożyczkę z budżetu państwa, pozyskując, tylko w 2016 r., blisko 140 mln zł ministerialnych środków.



MARZENA HOFFMANN

Specjalista
ekonomista

Autorka kilkuset uchwał w sprawie WPF. Odpowiada za przygotowywanie i zgodność z prawem WPF dla wielomilionowych budżetów. Prowadzi nadzór merytoryczny w zakresie planowania wieloletniego dla największych samorządów w Polsce. Wykładowca na szkoleniach z zakresu WPF.



IWONA NOWACKA

Analityk
ekonomista

Autorka analiz związanych z oceną finansową JST oraz spółek komunalnych. Specjalista w zakresie gospodarki przestrzennej i wdrażania kodeksu krajowego. Odpowiada za opracowanie dokumentów na każdym etapie wdrażania kodeksu krajowego i opłaty reklamowej.



JAKUB ZIELIŃSKI

Specjalista
ekonomista, doktorant ekonomii

Doktorant ekonomii na Uniwersytecie Ekonomicznym w Poznaniu. Autor publikacji z zakresu finansów samorządu terytorialnego. Naukowo i zawodowo związany z tematyką analizy finansowej JST, WPF oraz obligacji komunalnych.

KOORDYNATOR PROJEKTU – IWONA NOWACKA

W przypadku dodatkowych pytań istnieje możliwość kontaktu, nr tel.: 61 626 26 41

Niniejszy dokument został przygotowany niezależnie i samodzielnie przez zespół doradczy Curulis Sp. z o.o. i objęty jest prawem autorskim wykonawcy. Zdjęcia wykorzystane w raporcie pochodzą z portalu <https://pxhere.com>. Uzyskano zgodę na przetwarzanie wizerunków osób zamieszczonych w niniejszym raporcie. Pozostałe mapy, wykresy, schematy, ilustracje są opracowaniem własnym autora.

Czym się zajmujemy?

- Od 2009 roku pomogliśmy ponad **1300 JST** w realizacji celów dla swoich mieszkańców.
- Jesteśmy jedną z **najbardziej rozpoznawalnych firm doradczych**, wyspecjalizowaną w obsłudze JST.
- **Aktywnie uczestniczymy w życiu samorządu**. Od 2009 roku opublikowaliśmy 20 artykułów na łamach Wspólnoty, współredagowaliśmy 7 wydań książkowych, a także przygotowaliśmy 3 kompleksowe i strategiczne raporty: „Podsumowanie kadencji”, „Kondycja finansowa spółek komunalnych” oraz „Wydatki JST na ochronę zdrowia”.
- Nasz zespół składa się z **ponad 20 ekonomistów, prawników i specjalistów IT**. Jeśli podejmujemy się współpracy mamy pewność, że możemy zagwarantować rozwiązanie problemu od A do Z.

Nasza oferta opiera się na **3 filarach**, które umożliwią sprawne funkcjonowanie każdej JST. Jest to:

DORADZTWO FINANSOWE I EKONOMICZNE

- obligacje komunalne i przychodowe,
- programy postępowania naprawczego,
- zarządzanie długiem,
- wieloletnie prognozy finansowe,
- kalkulacje dla branży wodociągowej.

DORADZTWO ORGANIZACYJNE

- raporty o stanie gminy,
- centra usług wspólnych,
- badania obciążenia zadaniami.

DORADZTWO PRAWNE I STRATEGICZNE

- analizy przedrealizacyjne,
- uchwały krajobrazowe,
- partnerstwo publiczno-prywatne.



Szczegóły oferty na stronie:

www.curulis.pl