

## 32 miliony dla Ostrołęki

Tracą argumenty ci, którzy uparcie powtarzali zarzuty, że do Ostrołęki trafia zbyt mało pieniędzy unijnych. Tylko w ostatnim miesiącu sfinalizowano dwie umowy z samorządem województwa mazowieckiego, na mocy których do Ostrołęki trafi ponad 32 miliony złotych z UE. Ponad 25,5 miliona to efekt zakończenia długotrwałej procedury uzyskiwania wsparcia na najważniejszą proekologiczną inwestycję w naszym mieście - Stację Segregacji Odpadów Komunalnych. Po siedmiu latach przygotowań, dyskusji, nawet czasem błędów, mimo prób

torpedowania inwestycji przez prywatną spółkę śmieciową, już wkrótce ruszą prace przy budowie.

Drugą dobrą wiadomością jest przeznaczenie dla miejskiej spółki komunikacyjnej MZK blisko 6,5 miliona złotych na kolejne działania modernizacyjne. Oznacza to, że w przeciągu ostatnich trzech lat MZK sp. z o.o. pozyskało już ponad 15 milionów złotych. Widać wyraźnie, że efekty przynosi odważna decyzja prezydenta Janusza Kotowskiego i Rady Miasta o przekształceniu wcześniejszego zakładu budżetowego MZK w spółkę z o.o.

Miasto nie zawahało się także obecnie przyjść firmie z pomocą. W każdym z projektów samorząd zapewnił wkład własny z budżetu Ostrołęki. Efekty tych zmian w postaci nowych autobusów czy estetycznych przystanków z tablicami informacyjnymi ostrołęczanie widzą na co dzień. Narzekamy jeszcze wprawdzie na częstotliwość kursów oraz drożące bilety, ale to problemy wszystkich miast. Niestety, kosztów cywilizacyjnych zmian nie da się nam uniknąć. Choć na pewno łatwiej je zrozumieć jeżdżąc nowoczesnymi, zadbanymi i bezpiecznymi autobusami.



W Ostrołęce powstanie Muzeum Żołnierzy Wyklętych	str. 2
Kolejne unijne dotacje dla MZK	str. 3
Czyściej i taniej dla mieszkańców	str. 4
Śmieci w pytaniach i odpowiedziach	str. 5
Nowoczesna hala coraz bliżej	str. 6

*Z okazji Świąt Zmartwychwstania Pańskiego pragniemy przekazać nasze najlepsze życzenia wszystkim mieszkańcom Ostrołęki*

*Niech ten czas napelni nas nadzieją i wniesie Boży Pokój do każdego z domów*

*W imieniu samorządu Ostrołęki życzymy Państwu szczęśliwych, rodzinnych Świąt Wielkanocnych 2013 r.*

Przewodniczący  
Rady Miasta Ostrołęki

Prezydent Ostrołęki  
Janusz Kotowski

*J. Małach*



## Miejskie obchody Narodowego Dnia Pamięci „Żołnierzy Wyklętych”

1 marca Ostrołęka uczciła pamięć niezłomnych żołnierzy, którzy nie zgodzili się na dyktat jałtańskiego porządku i stanęli z bronią w rękę przeciw zbrodniczemu komunistycznemu systemowi po zakończeniu wojny z Niemcami. Kulminacyjnym punktem obchodów była uroczystość pod pomnikiem Ofiar Terroru Komunistycznego, będącego zarazem symbolicznym grobem setek „Żołnierzy Wyklętych”.

- Ostrołęka chce co roku świętować Dzień Żołnierzy Wyklętych. Tak naprawdę wciąż jeszcze zbyt mało wiemy o tych niezwykłych bohaterach Polski, ale i ziemi ostrołęckiej. Chcemy w różnych formach przypominać naszym mieszkańcom, a zwłaszcza ludziom młodym, że ideały Żołnierzy Wyklętych są także dziś bardzo istotne. Wprawdzie decyzji nie podejmujemy w tak dramatycznych i trudnych warunkach, nie jest to decyzja, czy oddać życie za Ojczyznę, czy ryzykować zdrowiem i życiem, ale dziś decydujemy o tym, czy być uczciwym, czy żyć dla innych, czy myśleć tylko o sobie. Cieszy to, że w Ostrołęce uczestniczą w tych uroczystościach różni ludzie, nie tylko kombatancki, samorządowcy, ale są też sportowcy, młodzież, kibice, członkowie różnych formacji historycznych, przedsiębiorcy i inni, którzy wciąż odkrywają, że jest z kogo czerpać, że jest do kogo nawiązywać i od kogo się uczyć

- mówił Janusz Kotowski, prezydent Ostrołęki.

W uroczystościach uczestniczyło kilkuset ostrołęczan, w tym między innymi rodziny żołnierzy antykomunistycznego podziemia, kombatancki, więźniowie okresu stalinowskiego, Sybiryacy oraz poczty sztandarowe szkół i instytucji. Pod pomnikiem złożono kwiaty i zapalono znicze. Krótką część artystyczną zaprezentowali młodzi wykonawcy ze Studia Piosenki 21, działającego przy Klubie „Oczko”. Kolejnymi elementami obchodów Narodowego Dnia Pamięci były: koncert bal-

ad patriotycznych w wykonaniu gdańskiego barda Andrzeja Kołakowskiego i Msza Św. w kościele p.w. Zbawiciela Świata. O Żołnierzach Wyklętych zaśpiewał też raper Tadek Firma Solo w hali im. A. Gołasia.

Ostrołęka pamięta o polskich Bohaterach. Niektórzy pytają - jaki jest sens uroczystości, spotkań, modlitwy, koncertów? Nasza odpowiedź jest prosta: wspomnienie o ludziach, którzy oddali życie, którzy cierpieli za naszą wspólną Ojczyznę to najlepiej pojęty obowiązek, ale też inspiracja, by dziś żyć lepiej i godniej.



W uroczystościach wzięły udział rodziny „Żołnierzy Wyklętych”, przedstawiciele władz, instytucji, szkół i organizacji

## W Ostrołęce powstanie Muzeum Żołnierzy Wyklętych

Podczas XL Sesji Rady Miasta radni przyjęli uchwałę o powstaniu w Ostrołęce Muzeum Żołnierzy Wyklętych. Muzeum będzie miało swoją siedzibę w budynku po areszcie śledczym przy ulicy Traugutta.

- Jest tysiące bezimiennych żołnierzy, którzy czekają na naszą pamięć. Mimo źródeł historycznych i badań wielu naukowców, nadal są tacy, którzy próbują zatrzeć historię. Do tej pory na niektórych stronach internetowych podawane są informacje, jak to leśni „zabijali”. Administratorzy tych stron i sami komentujący w pewien sposób pozwalają na powielanie UB-eckich fałszywek, które już w latach 40 i 50 przypisywały żołnierzom antykomunistycznego podziemia wszelkie zbrodnie. Dziś wiemy, że to najczęściej były komunistyczne

provokacje. Ale niektórzy tego wiedzieć nie chcą.

Takiego muzeum nie ma jeszcze w Polsce, zachęcam byśmy zrobili coś wyjątkowego - mówił podczas sesji prezydent Janusz Kotowski - to szansa dla Ostrołęki, by zaistnieć na muzealnej mapie Polski.

Na początku siłami samorządu powstanie kilka sal wystawowych. Stopniowo muzeum będzie powiększane o pracownie wykładowe i interaktywne, multimedialne zaplecze. Lokalni przedsiębiorcy zaoferowali pomoc w budowie repliki bunkrów, w których ukrywali się pod Ostrołęką żołnierze NZW. Spadkobiercy i rodziny „Wyklętych” oferują dostarczenie pamiątek po

partyzantach. Samorząd Ostrołęki liczy na wsparcie idei muzeum przez wszystkie szczeble samorządowe i centralne. Pierwsza wystawa ma być otwarta na obchody Święta Niepodległości w listopadzie br.

Za powołaniem placówki głosowało 16 radnych, przeciwko były cztery osoby, dwóch radnych nie wzięło udziału w głosowaniu.



W tym budynku swoją siedzibę znajdzie Muzeum Żołnierzy Wyklętych

Ostrolęka, marzec 2013 r.

*Budować ulice i chodniki czy wspierać kulturę i tworzyć świetlice socjalne? Inwestować w drogi i mosty czy przeznaczać większe środki finansowe na edukację, dodatkowe zajęcia szkolne i pomoc osobom niepełnosprawnym? Uczyć miłości do Ojczyzny, pielęgnować szacunek i pamięć o tych, którzy dla Polski oddali życie czy myśleć o przyszłości i uczyć jak pokonać konkurencję i poradzić sobie na rynku pracy?*

**Szanowni Państwo!**

*Tego typu pytania często stają przed Samorządem miasta. Niejednokrotnie też te dwie ważne rzeczywistości - wymierna, materialna i ta ideowa, przekraczająca działania bieżące, bywają sobie przeciwstawiane.*

*Osobiście jestem przekonany, że Samorząd winien podejmować wyzwania w obu tych wymiarach. I wprawdzie czasem słyszę zarzuty, że Prezydent Ostrolęki głównie zajmuje się budowaniem pomników to wiem, że rzeczywistość jest inna, bardziej zrównoważona.*

*To prawda, chcemy w działaniach samorządu wskazywać na wartości patriotyczne, przypominać wielkich, a czasem wciąż mało znanych Polskich Bohaterów. Ale codzienny wysiłek koncentrujemy na sprawach bieżących, utrzymaniu szkół i przedszkoli, wsparciu osób najuboższych, budowie nowej i poprawie istniejącej infrastruktury. Fakty są takie, że w ciągu ostatnich kilku lat zostało pobudowanych lub odnowionych ok. 50 ulic w mieście, powstało wiele nowych boisk, termomodernizację przeszło wiele szkół i przedszkoli, powstał nowy basen pływacki i wiele świetlic osiedlowych.*

*A pomniki? Faktycznie, powstał pomnik Żołnierzy Wyklętych (sfinansowany w ogromnej części przez Fundację „Pamiętamy”), wsparliśmy inicjatywę Towarzystwa Przyjaciół Ostrolęki budowy „ławeczki”, na której „przysiadł” Dr J. Psarski, a ostatnio Rada Miasta podjęła uchwałę o utworzeniu Muzeum Żołnierzy Wyklętych w budynku po dawnym areszcie. I to wszystko. Proporcje w działaniach samorządu oceńcie Państwo sami.*



Serdecznie pozdrawiam

*Janusz Kotowski*

Prezydent Ostrolęki

## Kolejne unijne dotacje dla MZK

Blisko 6,5 miliona złotych trafi do ostrolęckiego przewoźnika w ramach unijnego wsparcia projektu „Wzrost jakości usług transportu publicznego, świadczonych przez MZK Sp. z o.o. w Ostrolęce poprzez kompleksowe działania inwestycyjne”. To kolejny projekt miejskiej spółki realizowany przy wsparciu unijnych środków i wkładu własnego z budżetu Miasta Ostrolęki. Oczywiście znacznie większy jest udział pieniędzy z UE. Wcze-

śniej MZK otrzymało na prace modernizacyjne ponad 9,5 miliona złotych.

W siedzibie delegatury Urzędu Marszałkowskiego umowę podpisali dziś w imieniu Zarządu Województwa Mazowieckiego Leszek Ruszczyk i Janina Ewa Orzełowska, a w imieniu spółki Ryszard Chrostowski. Dzięki tym funduszom do 2015 r. MZK wzbogaci się między innymi o cztery kolejne autobusy, w tym dwa z napędem elektrycznym. Przybędzie też

30 nowych wiat przystankowych.

Poza tym spółka kupi dziesięć elektronicznych tablic informacyjnych. Inwestycja zakłada również montaż systemu monitoringu wizyjnego na wiatkach przystankowych oraz w autobusach, co poprawi zdecydowanie poczucie bezpieczeństwa pasażerów. Poza tym kanał naprawczy na stacji MZK zostanie zaadaptowany na kanał kontrolno-diagnostyczny, co pozwoli na skuteczną kontrolę techniczną pojazdów. Po podpisaniu umowy w imieniu samorządu miasta za wspieranie ostrolęckich projektów przedstawicielom Zarządu Województwa podziękowali wiceprezydent Grzegorz Płocha i przewodniczący Rady Miasta Dariusz Maciak.



Przy podpisywaniu umowy obecni byli m.in.: (od lewej) Dariusz Maciak - Przewodniczący Rady Miasta Ostrolęki, Grzegorz Płocha - Wiceprezydent Ostrolęki, Ryszard Chrostowski - Prezes MZK, Leszek Ruszczyk - Wicemarszałek Województwa Mazowieckiego, Janina Ewa Orzełowska - Członek Zarządu Województwa Mazowieckiego oraz Mariusz Popielarz - Dyrektor Delegatury Urzędu Marszałkowskiego w Ostrolęce



# Mamy umowę na 25,5 mln z UE!

Wkrótce rusza budowa Stacji Segregacji Odpadów.

**To najważniejsza umowa na dofinansowanie unijne ostatnich lat. 25,5 mln zł to potężne środki, które wpłyną do Ostrołęki. Stacja powstanie w sąsiedztwie wysypiska śmieci przy ul. Turskiego.**

Miasto jest przygotowane do inwestycji pod względem projektowym, kolejnym etapem będzie wzniesienie rozmów z okolicznymi gminami o współfinansowanie stacji segregacji oraz przygotowanie dokumentacji przetargowej. Prace przy budowie rozpoczyna się jeszcze w tym roku, a planowane zakończenie robót nastąpi za dwa lata. Łączny koszt inwestycji wyniesie ponad 44 miliony złotych. Oprócz dotacji z UE część pieniędzy pochodzić będzie z Narodowego Funduszu Ochrony Środowiska i Gospodarki Wodnej, reszta to możliwy udział w kosztach budowy wniesiony przez okoliczne samorzady.

To niewątpliwie najważniejsza inwestycja proekologiczna, której zadaniem jest na wiele lat rozwiązać problemy miasta i okolicznych gmin związane ze składowaniem odpadów, a która pozwoli uzyskać odpowiedni poziom odzysku (recyklingu) surowców wtórnych i uniknąć kar za ich składowanie na wysypisku. Te kary musiałoby zapłacić miasto, a w konsekwencji mieszkańcy w opłacie śmieciowej.

Wraz z wejściem do Unii Europejskiej nasz kraj zobowiązał się do ograniczenia składowania odpadów na wysypiskach oraz zwiększenia poziomów odzysku surowców wtórnych. Rozwiązaniem mają być między innymi Sortownie Odpadów Komunalnych, których celem jest odzysk surowców wtórnych i wyodrębnienie materiału do produkcji kompostu. Dlatego samorząd Ostrołęki jako priorytet przyjął budowę „Stacji Segregacji Odpadów Komunalnych wraz z Kompostownią”.

Ponadto budowa tej instalacji

pozwoli na prawidłowe prowadzenie gospodarki odpadami na terenie naszego Miasta, co da widoczne efekty w postaci ochrony środowiska i oszczędności dla mieszkańców. W opłacie za składowanie na wysypisku odpadów naliczana jest tzw. opłata środowiskowa za zanieczyszczanie środowiska i co roku jest ona zwiększana przez Ministra Środowiska. W założeniu ma to służyć wzrostowi udziału innych



Prezydent Ostrołęki Janusz Kotowski i członek zarządu województwa mazowieckiego Wiesław Raboszuk

metod przetwarzania odpadów niż składowanie. Tą metodą jest bez wątpienia nasza Stacja Segregacji Odpadów wraz z kompostownią. **Po jej wybudowaniu obciążenia finansowe ze strony ministerstwa będą małe.** W niedługim czasie w miejskiej, nowoczesnej, sortowni oddzielać się będzie tzw. część biodegradowalna. Są to te odpady, które można skompostować i użyć jako nawozu. Z pozostałej części odpadów sortownia odzyska surowce wtórne (metale, plastik itp.). Oddzielane będą też odpady groźne dla środowiska, obecne w codziennym użytkowaniu (np. świetlówki, baterie, żarówki energooszczędne). Podkreślamy, że do

**Ostrołęki nie trafią niebezpieczne dla nas odpady promieniotwórcze, chemiczne i poprodukcyjne, stanowiące zagrożenia dla zdrowia i życia mieszkańców.**

Sortownia rozwiąże nawet problem starych mebli czy urządzeń AGD, które będą przez odpowiedni zespół rozbierane i przekazywane do dalszej utylizacji. W krajach zachodnich, to co nie jest groźne dla środowiska, a czego nie da się odzyskać albo skompostować, poddaje się procesowi spalania. U nas budowy spalarni miasto nie planuje. Tak więc jakaś część odpadów musi znaleźć się na składowisku. **Według naszych szacunków, gdy miejska Stacja Segregacji ruszy, odpadów będzie o połowę mniej niż dzisiaj. A to oznacza, że wypracujemy swoją część unijnej normy i to z zapasem.** Przy okazji produkowany kompost będziemy zużywać na własne potrzeby rekultywacji części wysypiska. Powstający w kompostowni biogaz będzie w przyszłości wykorzystywany jako paliwo alternatywne (tak jak się już dzieje w miejskiej oczyszczalni ścieków). Zniknie też charakterystyczny zapach wysypiska, bo pochodzi on od tej części śmieci, które w przyszłości trafią do kompostowania. Proces kompostowania będzie przebiegał w warunkach podciśnienia, czyli z urządzeń nie będą się wydostawały żadne gazy. Pozwoli to spełnić nam wyznaczone przez UE normy do czasu, kiedy zacznie obowiązywać całkowity zakaz składowania odpadów biodegradowalnych. Nie możemy zapomnieć też o bardzo ważnej kwestii, jaką jest stabilność cenowa za odpady w naszej przyszłej inwestycji. Na rynku prywatnym cena zawsze podyktowana jest chęcią osiągnięcia największego zysku. A za tym idą wygórowane stawki. **W przypadku Miejskiej Sortowni cena zawsze podyktowana będzie czynnikiem społecznym, czyli interesem nas - mieszkańców Ostrołęki.**



# Śmieci w pytaniach i odpowiedziach

Ostatni numer „Ostrołęki Samorządowej” poświęciliśmy nowemu systemowi gospodarki odpadami, jaki będzie obowiązywał także w naszym mieście od 1 lipca 2013 r. Dziś przedstawiamy odpowiedzi na pytania z jakimi zwrócili się do nas mieszkańcy.

## 1. Co i jak należy segregować w nowym systemie?

Posegregowane odpady będziemy wrzucać do odpowiednio oznaczonych pojemników: **zielonego**, **niebieskiego**, **żółtego** lub **brązowego**. Do pojemnika **zielonego** przeznaczonego na odpady zmieszane będziemy mogli wrzucić wszystkie te odpady, których nie da się zakwalifikować do pozostałych grup, a więc: pieluchy i artykuły higieniczne, worki od odkurzacza, szkło stołowe, ceramikę, fajans, porcelanę, znicze czy zanieczyszczony papier. Do zielonego pojemnika nie można wrzucać takich odpadów jak: opakowania po aerozolah, baterii, puszek po farbach, opakowań po lekach, zabawek, sprzętu AGD, żarówek i lamp neonowych lub fluorescencyjnych czy odpadów ulegających biodegradacji.

Pojemnik **niebieski** przeznaczony będzie na papier i tekturę. Można do niego wrzucać takie odpadki jak: gazety i czasopisma, katalogi i reklamy, zużyte zeszyty i książki, koperty, opakowania tekturowe i kartonowe, ścinki drukarskie. Do niebieskiego pojemnika nie można natomiast wrzucać mokrego, zatłuszczonego czy zabrudzonego papieru, tapet, papieru powlekanego folią, pieluch, artykułów higienicznych, worków po cemente, papieru faksowego, termicznego i przebitkowego oraz papieru połączanego z innymi materiałami jak np. kartonów po napojach czy mleku.

Trzeci z pojemników – **żółty** przeznaczony będzie na odpadki z tworzyw sztucznych, metal, opakowania wielomateriałowe i szkło. Można tu wrzucać aluminiowe puszkę po napojach, folię aluminiową, drobny złom, puszkę z blachy stalowej, kap-

le z butelek, pokrywkę ze słoików, żeliwne garnki, opakowania po płynnej żywności, **napojach typu Tetra Pak**, plastikowe butelki po napojach, plastikowe butelki i pojemniki po napojach, mydłach i żelach, worki, torebki, reklamówki, nakrętki, kolorowe i białe butelki i słoiki po napojach i żywności. Do żółtego pojemnika nie można natomiast wyrzucać opakowań po aerozolah, baterii, puszek po farbach, butelek i opakowań z zawartością, opakowań po lekach, styropianu, zabawek, sprzętu AGD, butelek i opakowań po olejach przemysłowych, środkach chemicznych, chemii gospodarczej, po środkach żrących, drażniących itp., tworzywowych elementów pojazdów jak np. zderzaki, deski rozdzielcze, szkła stołowego, ceramiki, fajansu, porcelany, luster i szkła okiennego, żarówek i lamp neonowych i fluorescencyjnych, szkła żaroodpornego, szkła okularowego, szyb samochodowych i zniczy.

Pojemnik **brązowy** przeznaczony będzie na odpady komunalne ulegające biodegradacji. Można do niego wrzucać odpadki kuchenne: obierki po warzywach i owocach, fusy po kawie i herbacie, skorupki jajek, resztki posiłków a także resztki roślinne takie jak liście, chwasty, trawę, różnorodne pędy i gałęzie, słomę, odpadki drewna. Do tego pojemnika nie można natomiast wrzucać metalu, plastiku, szkła, pieluch, worków z odkurzacza czy odpadów zawierających chemikalia.

## 2. Co zrobić z odpadami wielkogabarytowymi i gruzem z remontu?

W ramach nowego systemu gospodarki odpadami uruchomiony zostanie punkt selektywnej zbiórki odpadów, do którego dostarczyć możemy m.in.: przeterminowane pestycydy, oleje odpadowe, rozpuszczalniki, alkalia i kwasy, odczynniki fotograficzne, farby, tusze, farby drukarskie, kleje, lepiszcza, żywice zawierające odpady niebezpieczne, zużyte baterie i akumulatory, zużyty sprzęt elektryczny i elektroniczny, odpady z budów i remontów, zużyte opony, meble

oraz inne odpady wielkogabarytowe.

## 3. Co zrobić z elektrośmieciami?

Do żadnego z pojemników nie możemy wyrzucać tzw. elektrośmieci czyli zużytego sprzętu AGD i RTV, żarówek świetlówek itp. Odpady te będziemy mogli bezpłatnie oddać w wyznaczonym na terenie miasta punkcie lub sklepie, w którym dokonujemy zakupu nowego sprzętu AGD i RTV.

Wkrótce opublikujemy listę takich punktów.

## 4. Gdzie będzie można wyrzucić odpady niebezpieczne?

Wszelkiego rodzaju odpadki niebezpieczne można dostarczyć do punktu selektywnej zbiórki odpadów (przy ul. Turckiego) lub wrzucić do rozstawionych na terenie miasta specjalnie oznakowanych pojemników przeznaczonych na tego rodzaju śmieci.

## 5. Gdzie można zostawić przeterminowane leki i opakowania po lekarstwach?

Opakowania po lekarstwach i przeterminowane leki można oddać bezpłatnie w aptekach, gdzie prowadzona będzie zbiórka tego typu odpadów.

### UWAGA!

**Osoby, które nie złożyły jeszcze deklaracji śmieciowej zobowiązane są o niezwłoczne ich wypełnienie i dostarczenie do siedziby OTBS przy ul. Berka Joselewicza 1.**

**W przypadku niezłożenia deklaracji śmieciowej grożą kary administracyjne.**

**Wszelkie dodatkowe informacje można uzyskać w punkcie informacyjnym Urzędu Miasta, w Wydziale Gospodarki Komunalnej i Ochrony Środowiska, ul. Kościuszki 45, II piętro, pokój nr 208, tel. (29) 7654390, e-mail: odpady@um.ostroleka.pl.**

# Nowoczesna hala coraz bliżej



Wnętrze nowej hali

Budowa nowej hali jest odpowiedzią na zapotrzebowanie klubów sportowych z naszego miasta. Obecnie hala im. A. Gołasia i sale sportowe przy szkołach nie wystarczają by pomieścić wszystkich chętnych do organizowania zajęć sportowych. Dodatkowo potrzeba zadaszonych miejsca na duże - nie tylko sportowe wydarzenia.

Podczas roboczego spotkania w ostrołęckim ratuszu projektant hali przedstawił ogólny zarys wnętrza bu-

dynku. Prezentujemy naszym czytelnikom wizualizację zaproponowanych rozwiązań.

Obiekt będzie składał się z dwóch części: hali sportowo-widowiskowej oraz hali do tenisa ziemnego. Obie części będą połączone łącznikiem w celu ułatwienia korzystania z kompleksu.

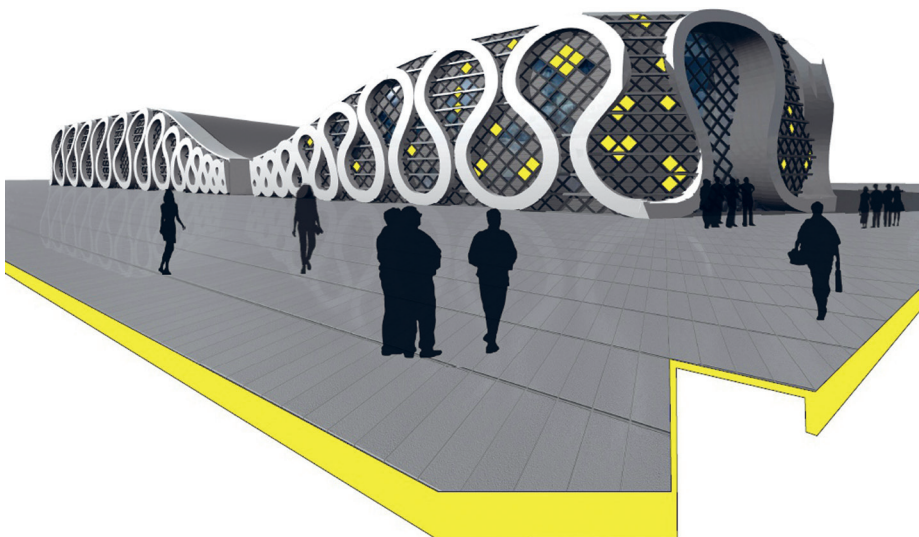
I piętro hali sportowo widowiskowej stanowią trybuny na ok. 3700 miejsc siedzących oraz stanowiska komentatorów i obsługi. To trzy razy więcej miejsc

niż w istniejącej hali im. Arkadiusza Gołasia. Pod trybunami stałymi zlokalizowano pomieszczenia higieniczno-sanitarne (4 zespoły składające się z 2 szatni, umywalni z prysznicami, toalet i sauny). W tej części zaprojektowano również salki wielofunkcyjne ze ścianką wspinaczkową oraz pomieszczenia zapleczy sceny. Wszystkie miejsca przystosowano do korzystania przez osoby niepełnosprawne.

W części hali do tenisa zaprojektowano dwa korty do tenisa ziemnego, dwa korty do squasha, bieżnię lekkoatletyczną 60 m, trybuny na ok. 240 miejsc. Zapewni to doskonałe warunki do treningów tych dyscyplin szczególnie w okresie jesienno-zimowym.

Wart podkreślenia jest nowoczesny wygląd zewnętrzny hali, który na pewno zwróci uwagę każdego odwiedzającego miasto. Inspiracją projektantów dla stworzenia elewacji obiektu były dwie pierwsze litery nazwy miasta, czyli „OS”, które poprzez szereg modyfikacji i powieleń tworzą dwie harmonijne bryły odbite w lustrzany sposób.

Zakończenie prac nad projektem obiektu planowane jest na II kwartał br. Prace budowlane powinny ruszyć jeszcze w tym roku, będziemy o nich na bieżąco informować.



Widok hali z zewnątrz, będzie ona zlokalizowana przy ul. Witosa



# Prawo jazdy - nowe przepisy

Czym jest PKK?

Jak bardzo zmieniły się przepisy dotyczące ubiegania się o prawo jazdy? Przeczytaj...

Od 19 stycznia 2013 r. obowiązują zmiany w zakresie szkolenia osób ubiegających się o wydanie praw jazdy, które teraz będą wydawane terminowo (wydawane na określony czas).

Osoba ubiegająca się o prawo jazdy musi jeszcze przed przystąpieniem do szkolenia złożyć w Wydziale Komunikacji i Transportu Urzędu Miasta Ostrołęki, następujące dokumenty:

- 1) wniosek o wydanie prawa jazdy lub pozwolenia,
- 2) orzeczenie lekarskie stwierdzające brak przeciwwskazań zdrowotnych do kierowania pojazdem,
- 3) orzeczenie psychologiczne o braku przeciwwskazań psychologicznych do kierowania pojazdem, o ile jest ono wymagane (nie dotyczy prawa jazdy kategorii AM,A1,A2,A,B1,B,B+E lub T),
- 4) wyraźną, aktualną i kolorową fotografię o wymiarach 3,5 x 4,5 cm; osoba z wrodzonymi lub nabytymi wadami narządu wzroku może załączyć fotografię przedstawiającą osobę w okularach z ciemnymi szklami, a osoba nosząca nakrycie głowy zgodnie z zasadami swojego wyznania – fotografię przed-

stawiającą osobę z nakryciem głowy, pod warunkiem, że fotografia taka jest zamieszczona w dokumencie potwierdzającym tożsamość tej osoby,

- 5) zgodę, rodziców lub opiekunów, – jeżeli osoba nie ukończyła 18 lat (prawo jazdy kategorii AM,A1,B1 lub T),
- 6) kserokopię posiadanego prawa jazdy – jeżeli posiada.

Na podstawie tych dokumentów Wydział Komunikacji i Transportu UM zakłada w systemie teleinformatycznym **Profil Kandydata na Kierowcę (PKK)**.

Jeżeli będzie brakowało wskazanych dokumentów urząd wyda decyzję o odmowie wydania prawa jazdy lub pozwolenia.

Wygenerowany przez Urząd Profil Kandydata na Kierowcę (PKK) zawiera szereg szczegółowych danych dotyczących osoby składającej wniosek.

Informację o wygenerowaniu profilu kandydata na kierowcę z podaniem numeru identyfikującego kandydata na kierowcę, przekazuje się osobie, której profil ten dotyczy.

Dopiero z wydanym dokumentem (PKK), można udać się do wybranego Ośrodka Szkolenia Kierowców i zapisać na kurs. Ośrodek na podstawie numeru oraz numeru PESEL (albo

daty urodzenia w przypadku osoby nieposiadającej numeru PESEL) pobiera dane i informacje zawarte w profilu kandydata na kierowcę (PKK) i może rozpocząć kurs nauki jazdy.

Po zakończeniu szkolenia dla kandydatów na kierowców ośrodek szkolenia kierowców zamieszcza w profilu (PKK) informację o jego zakończeniu, wtedy Urząd Miasta udostępnia profil kandydata na kierowcę ośrodkowi egzaminowania (WORD).

Ośrodek egzaminowania po uzyskaniu pozytywnego egzaminu państwowego zamieszcza tę informację w profilu kandydata na kierowcę, po czym organ wydający prawo jazdy składa zamówienie na jego produkcję.

*Podsumowując: przepisy dotyczące nowych kierowców, którzy ubiegają się o uprawnienia do kierowania pojazdami zmieniają zasadniczo proces uzyskiwania prawa jazdy.*

*Osoba, która chce uzyskać nowe uprawnienia, przed przystąpieniem do kursu, powinna najpierw złożyć wymagane dokumenty do Urzędu Miasta.*

*W przypadku wątpliwości dotyczących uzyskania prawa jazdy zapraszamy do kontaktu: Urząd Miasta, ul. Kościuszki 45, pokój 101-102, tel. 29 764 68 11, wew. 286.*

## Zakładajcie firmy w Ostrołęce!

OFG ocenia politykę podatkową samorządu

Większość samorządów w Polsce zwiększyła na 2013 rok swoje podatki lokalne. W Ostrołęce stawki podatku od nieruchomości oraz podatku od środków transportu pozostały na niezmiennym poziomie.

Od 7 lat podatki te nie są zwiększane, w wyniku czego pozostają na najniższym poziomie w regionie. W załączonej tabeli porównano wybrane stawki podatków lokalnych w 9 miastach położonych najbliżej Ostrołęki. Okazuje się, że w Ostrołęce stawka podatku od nieruchomości za powierzchnię użytkową budynku zajęta na działalność gospodarczą jest niższa o ponad 20% w porównaniu do ościennych miast. Jeszcze większa różnica jest w stawkach podatku od środków transportu, które w ościennych miastach są od 50 do 67 % wyższe niż w Ostrołęce. Według szacunków Ostrołęckie-

go Forum Gospodarczego w kieszeniach przedsiębiorców i mieszkańców naszego miasta pozostaje ponad 6 mln złotych z tytułu niskich podatków lokalnych. Inaczej mówiąc, gdyby w Ostrołęce obowiązywały stawki podatków podobne do tych w ościennych miastach, to firmy i mieszkańcy zapłaciliby do budżetu miasta ponad 6 mln zł więcej. Taka polityka podatkowa zasługuje na uznanie, gdyż z jednej strony przyciąga firmy do miasta (szczególnie transportowe) a z drugiej obniża koszty podatkowe firm i mieszkańców (po uwzględnieniu inflacji z roku na rok spada obciążenie podatkami lokalnymi). Stowarzyszenie przedsiębiorców Ostrołęckie Forum Gospodarcze popiera taką politykę, gdyż wspiera ona przedsiębiorczość w mieście.

**Zarząd Ostrołęckiego Forum Gospodarczego**

MIASTO	PODATEK OD NIERUCHOMOŚCI ZWIĄZANYCH Z PROWADZENIEM DZIAŁALNOŚCI GOSPODARZEJ ORAZ BUDYNKÓW MIESZKALNYCH LUB ICH CZĘŚCI ZAJĘTYCH NA PROWADZENIE DZIAŁALNOŚCI GOSPODARZEJ OD 1 MF POW. UŻYTKOWEJ	PODATEK OD ŚRODKÓW TRANSPORTU	
		CIĄGNIK SIŁOWY LUB BALASTOWY	PRZYCZEP/AACZEP/A-POJAZD SILNIKOWY
		DWIE OSIE	TRZY OSIE I WIĘCEJ
		NIE MNIEJ NIŻ 31	NIE MNIEJ NIŻ 38
		OŚ JEZDNA (OSIE JEZDNE) Z ZAWIESZENIEM PNEUMATYCZNYM LUB ZAWIESZENIEM UZNANYM ZA RÓWNOWAŻNE	OŚ JEZDNA (OSIE JEZDNE) Z ZAWIESZENIEM PNEUMATYCZNYM LUB ZAWIESZENIEM UZNANYM ZA RÓWNOWAŻNE
CIECHANÓW	20,50	2.342,00	1.178,00
KOŁNO	20,80	2.092,00	1.730,00
ŁOMŻA	20,70	2.238,00	1.171,00
MAKÓW MAZOWIECKI	21,00	2.260,00	1.680,00
<b>OSTROŁĘKA</b>	<b>17,00</b>	<b>1.474,00</b>	<b>984,00</b>
OSTRÓW MAZOWIECKA	UM 17,34 UG 19,60	UM 1.592,00 UG 1.633,00	UM 1.493,00 UG 1.532,00
PRZASNYSZ	19,95	1.855,00	1.565,00
PUŁTUSK	19,45	2.260,00	1.285,00
WYSZKÓW	17,37	1.674,00	1.650,00
ZAMBÓW	19,43	1.798,00	1.202,00

## System Red Light czuwa nad przejściami

W naszym mieście rozpoczął pracę system obserwujący kierowców, którzy przejeżdżają na czerwonym świetle ulicą Traugutta. Rejestruje on wszystkie przekroczenia zagrażające pieszym i kierowcom, którzy właściwie poruszają się po drodze. Kame-



Zdjęcie z systemu Red Light - o włos od wypadku

ry systemu zostały zlokalizowane w okolicy I Liceum Ogólnokształcącego i skrzyżowania z ul. Witosa.

W ubiegłym roku miasto nawiązało współpracę z Instytutem Badawczym Dróg i Mostów w zakresie wdrażania nowoczesnych rozwiązań w obszarze Bezpieczeństwa Ruchu Drogowego. Współpraca

z Instytutem zaowocowała wskazaniem Ostrołęki, jako jednego z miast liderów do wdrożenia programu naukowego „Wykonanie prac naukowo-badawczych w ramach projektu Inteligentny System Kompleksowej Identyfikacji Pojazdów –ISKIP”. Jego celem jest instalacja na terenie Ostrołęki systemów mających na celu poprawę bezpieczeństwa w ruchu drogowym ze szczególnym uwzględnieniem bezpieczeństwa pieszych. Po analizie stanu zagrożenia, podjęto decyzję o budowie systemu REDLIGHT na skrzyżowaniach ulic Bogusławskiego Traugutta-Mostowej oraz ul. Traugutta-Witosa,

ponieważ są położone w pobliżu szkół oraz występuje tam duże natężenie ruchu pieszych i pojazdów. Instytut Badawczy Dróg i Mostów nie tylko uczestniczy w kosztach budowy wskazanego systemu, ale przez pięć kolejnych lat będzie ponosił koszty konserwacji, naprawy i prawidłowego funkcjonowania urządzeń.

W styczniu 2013 roku rozpoczęło się uruchamianie kamer.

W przeciągu 3 tygodniowego testowania na wskazanych skrzyżowaniach zarejestrowano około 500 wykroczeń, polegających na wjechaniu na skrzyżowanie na czerwonym świetle. Należy w tym miejscu przypomnieć, że ta kategoria wykroczeń jest jedną z najbardziej niebezpiecznych i generujących największą ilość kolizji i wypadków, w których tracą życie zarówno piesi uczestnicy ruchu drogowego jak również osoby poruszające się pojazdami. System po przeprowadzeniu testów, będzie stanowił doskonale narzędzie chroniące życie i zdrowie mieszkańców Ostrołęki - w szczególności uczniów okolicznych szkół, ale także innych uczestników ruchu drogowego.

Miasto planuje dalszą współpracę z Instytutem Badawczym Dróg i Mostów w zakresie kontynuowania prac naukowo-badawczych na rzecz poprawy bezpieczeństwa w ruchu drogowym (w tym w bezpośrednim sąsiedztwie ostrołęckich szkół). Ze strony Samrządu Miasta prace nadzoruje Janusz Pawełczyk, doradca Prezydenta Miasta.

## Ostrołęka Sportowa - zapraszamy na duathlon

6 kwietnia już po raz szósty odbędą się ostrołęckie zawody w duathlonie. Głównym organizatorem jest Miejski Zarząd Obiektów Sportowo – Turystycznych i infrastruktury Technicznej w Ostrołęce. Organizatorzy zapraszają osoby lubiące sport i aktywny wypoczynek do udziału w imprezie, która jak co roku odbywać się będzie pod patronatem Prezydenta Miasta Ostrołęki Janusza Kotowskiego.

Zawody tradycyjnie mają charakter otwarty, tzn. mogą w nich wziąć udział zarówno zawodnicy uprawiający sport wyczynowo, jak i amatorzy. Trasa wyznaczona została, podobnie jak w minionych latach, wzdłuż tzw. ostrołęckiej

obwodnicy oraz na terenie kompleksu leśnego koło wsi Goworki. Tegoroczną nowością jest wydłużenie trasy rowerowej. Zawodnicy będą mieli dodatkowo do pokonania wzniesienie hałdy popiołów na terenie dzielnicy Wojciechowice oraz ponad dwa kilometry trasy na jej terenie. Łączna długość trasy duathlonu zwiększy się z niespełna 13 km do około 15, w tym około 5 km biegu i 10 km jazdy rowerem.

W zawodach wystartować może każdy, kto ukończył 18 rok życia i posiada aktualne badania lekarskie, potwierdzające zdolność do uczestniczenia w tego typu imprezie lub przekazać organizatorom przed startem stosowne

oświadczenie. Ilość miejsc jest niestety ograniczona względami bezpieczeństwa. Wpisowe wynosi jedynie 10 złotych. Informacje i zapisy przyjmowane są do 3 kwietnia pod numerem telefonu 29 760 68 68 wew. 19 lub drogą elektroniczną: marketing@mzostiit.ostroleka.pl.



Jak co roku meta duathlonu usytuowana jest przy rondzie im. Jana Radomskiego

Ostrołęka Samorządowa Biuletyn Informacyjny Miasta Ostrołęki

Wydawca: Urząd Miasta Ostrołęki, Pl. Bema 1, Redaktor Naczelny: Wojciech Dorobiński

Kontakt: os@um.ostroleka.pl

Telefon: +48 (29) 764 68 11, Fax +48 (29) 765 43 20

facebook: Ostrołęka Samorządowa

Nakład: 15000 egzemplarzy

Wersja pdf dostępna na stronie www.ostroleka.pl